

GUANGZHOU PULI MACHINERY CO., LTD.
A5 BUILDING, YUANXIA INDUSTRY AREA, LONGGUI TOWN, BAIYUN DISTRICT, GUANGZHOU,
CHINA
TEL NO.:86-20-36747082/36350276,FAX NO.:86-20-36350290

**РУКОВОДСТВО ПО ЭКСПЛУАТАЦИИ
ШИНОМОНТАЖНЫЙ СТАНОК**

АРО-321(IT), АРО-326(IT)

GUANGZHOU PULI MACHINERY CO., LTD.

A5 BUILDING, YUANXIA INDUSTRY AREA, LONGGUI TOWN, BAIYUN DISTRICT, GUANGZHOU, CHINA

TEL NO.:86-20-36747082/36350276,FAX NO.:86-20-36350290

Шиномонтажный станок

Предупреждение

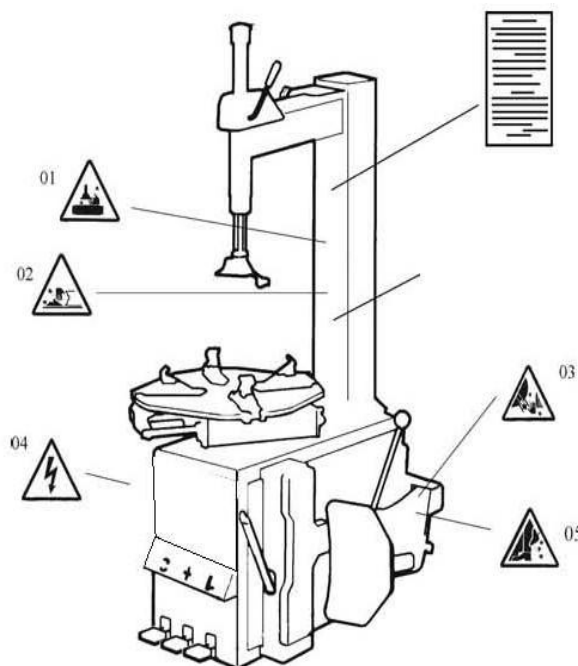
Данное руководство по эксплуатации является важным документом при использовании станка, прочтите его внимательно перед установкой и использование шиномонтажного станка. Сохраните данное руководство в целях получения сведений о будущем техническом ремонте и эксплуатации.

1. Введение

Область применения: шиномонтажный станок используется для установки и снятия шины с обода колеса.

Предупреждение: используйте шиномонтажный станок только в тех целях, в которых она была произведена, не используйте в иных целях. Производитель не несет ответственность за повреждения и травмы, которые произошли из-за несоблюдения данных правил.

Правила техники безопасности: шиномонтажный станок должна использоваться квалифицированным персоналом, который уже ознакомлен с данным руководством по использованию или теми, кто уже имел опыт работы с аналогичными станками. Любые изменения и использование, выходящее за рамки предназначения данного станка, без разрешения производителя или противоречащие данному руководству могут стать причинами сбоев в работе или поломки устройства. Производитель может отменить действие гарантии в случаях, описанных выше. Если какие-либо части были повреждены, замените их согласно списку запасных частей. (Внимание: гарантия действует в течение одного года после доставки товара от поставщика, гарантия не распространяется на детали, которые могут быть легко сломаны).



2. Предупредительная надпись

01 Не ставьте руки под монтирующую/ демонтирующую головку во время использования установки

02 Не ставьте руки между зажимными приспособлениями во время работы установки

03 Не ставьте руки на борт покрышки во время снятия шины

04 Убедитесь, что данный станок обладает надежным заземлением

05 Не ставьте ноги между лопатками для разуплотнителя бортов шины во время работы установки

Предупредительные надписи

Предупреждение:

В случае если предупредительные надписи стертые или отсутствуют, восстановите их. Не позволяйте использовать станок в том случае, если предупредительные надписи отсутствуют. Нельзя размещать какие-либо объекты, скрывающие предупредительные надписи.

Клиенты могут самостоятельно наносить предупредительные знаки (как показано на рисунке) в любом месте, в котором они необходимы.



GUANGZHOU PULI MACHINERY CO., LTD.

A5 BUILDING, YUANXIA INDUSTRY AREA, LONGGUI TOWN, BAIYUN DISTRICT, GUANGZHOU, CHINA

TEL NO.:86-20-36747082/36350276,FAX NO.:86-20-36350290

3. Технические характеристики

Внешние размеры обода с замковым бортовым кольцом	10~21 "
Внутренние размеры обода с замковым бортовым кольцом	12~24 "
Максимальный диаметр колеса	1040мм(41 ")
Максимальная ширина колеса	355мм(14 ")
Рабочее давление	8-10бар
Электрическое напряжение	110В (1ф)/ 220В (1ф)/ 380В (3ф)
Возможная мощность двигателя	0.75/0.55/1.1 кВт
Максимальный момент вращения	1078 Нм
Общий размер	96*76*93см
Уровень шума	75 дБ

Примечание:

Размеры обода колеса, приведенные в данной таблице, соотносятся с ободами для колес, изготовленных из железа. Алюминиевый обод толще, чем железный. Таким образом, размер обода колеса приведен только для справки.

Станки могут быть оснащены устройством по быстрому накачиванию шин (по выбору клиента), обозначается прибавкой IT после модели.

4. Транспортировка

Транспортировка станка должна проводиться в заводской упаковке, устройство должно быть помещено в упаковку, согласно меткам, указанным на ней. Уже запечатанное устройство должно перемещаться с помощью вилочного погрузчика для погрузки и разгрузки. Поставьте вилки погрузчика, таким образом, как это показано на рисунке 1.

5. Распаковка и осмотр

Вытяните гвоздь, который вбит в дощечку с зажимами; распакуйте картонную и пластиковую упаковки. Убедитесь в том, что все детали, перечисленные в списке запасных частей, присутствуют. Если какие-либо части отсутствуют или сломаны, не используйте станок, сообщите производителю или дилеру об отсутствующих или сломанных деталях.

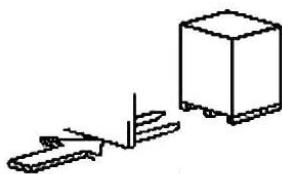


Рисунок 1

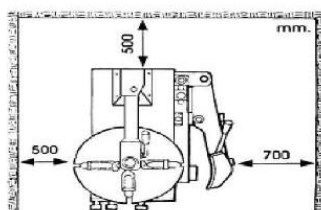


Рисунок 2



Рисунок 3

6. Требования к рабочему месту

Выберите рабочее место в соответствии с правилами безопасности. Подключите электрическое питание, источник подачи воздуха, согласно руководству по использованию, рабочее место должно быть хорошо проветриваемым; для того, чтобы станок хорошо функционировал, должно соблюдаться определенное расстояние от стен, как показано на рисунке 2. Если предполагается, что станок будет функционировать вне помещения, то данное рабочее пространство должно быть защищено крышей от дождя и солнечного света.

Предупреждение: установку с двигателем нельзя использовать во взрывоопасной среде.

GUANGZHOU PULI MACHINERY CO., LTD.

A5 BUILDING, YUANXIA INDUSTRY AREA, LONGGUI TOWN, BAIYUN DISTRICT, GUANGZHOU, CHINA

TEL NO.:86-20-36747082/36350276,FAX NO.:86-20-36350290

7. Установка и размещение

1. Раскрутите гайки у основания, откалибруйте с помощью горизонтальной линейки. Установите устройство со всеми винтами, убедитесь, что она стоит надежно. Убедитесь, что система оснащена хорошей цепью заземления для предотвращения утечки электричества. Убедитесь, что поверхности для предупреждения скольжения, достаточно.

2. Открутите гайку А на корпусе В, как показано на рисунке 3. Поднимите стойку С, закрепите ее на корпусе установки с помощью гайки А и болта, расположенного на корпусе установки В. Если стойка ослабилась в результате ее использования, ее необходимо затянуть. Иначе шина может быть повреждена.

8. Электрическое и пневматическое соединение

Предупреждение: перед установкой и подключением убедитесь, что мощность источника электроэнергии соответствует техническим характеристикам устройства. Все операции по установке электрических и пневматических устройств должны работать профессиональным электриком.

Подключите воздушный соединитель, который расположен на правой стороне установки, и систему обеспечения сжатым воздухом. Электрическая сеть, к которой устройство подключается, должно иметь предохранительное устройство и хорошую заземленную внешнюю поверхность. Установите воздушный переключатель утечки в источнике подачи электроэнергии, утечка тока - 30А.

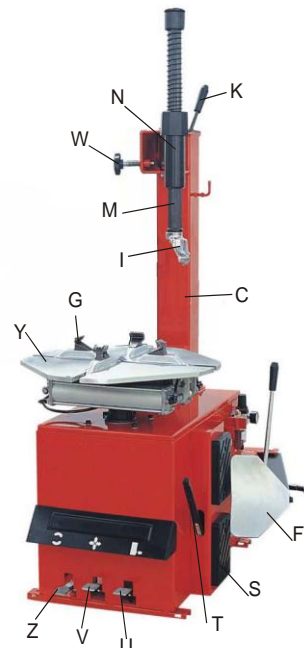


Fig 4

Предупреждение: нет разъема электропитания для данного станка, пользователь должен самостоятельно подключить вилку электропитания 16А, в соответствии с допустимым напряжением для шиномонтажного станка. Или сразу соединяется с источником питания в соответствии с вышеуказанными требованиями.

9. Операции по настройке



Поворачивающаяся педаль планшайбы (Z)



Педаль разуплотнителя бортов шины (U)



Педаль открывания/закрывания зажимного устройства (V)

1) Надавите на поворачивающуюся педаль планшайбы (Z), планшайба (Y) вращается по часовой стрелке; поднимите педаль вращения планшайбы (Z), планшайба (Y) вращается против часовой стрелки.

2) Протекторная педаль вращения разуплотнителя бортов (U), лопатка разуплотнителя бортов (F) закрывается вовнутрь; отпустите педаль разуплотнителя бортов (U), лопатка разуплотнителя бортов (F) вернется в исходное положение.

3) Протекторная педаль открытия и закрытия зажимного устройства (V), четыре зажимных устройства (G) на планшайбе открываются; надавите снова, четыре зажимных устройства (G) закрываются. Четыре зажимных устройства перестают двигаться, если педаль находится в среднем положении.

Операции, осуществляющиеся с помощью шиномонтажного станка, состоят из трёх шагов:

- 1) Разъединение бортов покрышки;
- 2) Демонтаж шины;
- 3) Монтаж шины.

Предупреждение: не надевайте широкую одежду, наденьте защитную шапку, перчатки и нескользкую обувь. Убедитесь, что воздух из шины выпущен, уберите все балансировочные груза с обода.

GUANGZHOU PULI MACHINERY CO., LTD.

A5 BUILDING, YUANXIA INDUSTRY AREA, LONGGUI TOWN, BAIYUN DISTRICT, GUANGZHOU, CHINA

TEL NO.:86-20-36747082/36350276,FAX NO.:86-20-36350290

9.1 Разъединение борта покрышки

Убедитесь, что воздух полностью выпущен из шины, поместите шину напротив резиновой подушки (S). Поставьте педаль напротив борта около 10 мм от края обода, как это показано на рисунке 5. Нажмите на протекторную педаль разуплотнителя бортов (U). Повторите приведенные выше операции с различных позиций вокруг шины с двух сторон, пока борт покрышки полностью не освободится.

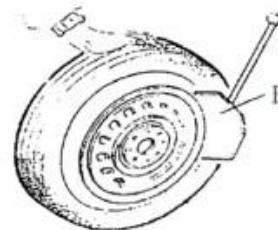


Рисунок 5

9.2 Снятие шины

Убедитесь, что все груза удалены с обода колеса, перед проведением данной операции полностью выпустите воздух из шины. Используйте смазочные материалы для бортов покрышки. Если смазочные материалы не используются, то это может привести к износу шины и разрывам.

Зажмите колесо способом, описанным ниже, относительно установленного размера:

а- зажмите колесо снаружи:

Нажмите на педаль открытия/закрытия зажимных устройств (V) наполовину по направлению к середине, располагая 4 зажима (G) относительно размера планшайбы (Y); поставьте шину на планшайбу, держите обод, надавите на педаль открытия/закрытия зажимных устройств (V) до тех пор, пока колесо не будет закреплено зажимами.

б- зажмите колесо внутри

Закрыйте все четыре зажима (G). Поставьте колесо на планшайбу, нажмите на педаль открытия/закрытия зажимных устройств (V), откройте зажимы, тем самым заблокировав колесо.

Предупреждение: Перед тем, как начать следующий шаг убедитесь, что колесо закреплено с помощью четырех зажимов.

Опустите вертикальный рычаг (M) до тех пор, пока монтажная/демонтажная головка не установится рядом с краем обода, нажмите на зажимную рукоятку, чтобы зафиксировать вертикальный рычаг и манипулятор. Отрегулируйте качающийся рычаг, поднимите монтажную/демонтажную головку на 2-3 мм от края обода колеса. Вставьте подъемный рычаг (T) между бортом покрышки и передней частью монтажной/ демонтажной головки (I), поместите шины выше монтажной/ демонтажной головки (I), как показано на рисунке 6.

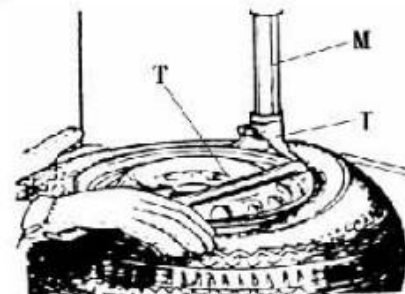


Рисунок 6

Предупреждение: цепочки, браслеты, свободную одежду и иные предметы надевать нельзя, поскольку они могут попасть во вращающиеся элементы и стать причиной повреждений работника.

Подъемный рычаг установите в нужном положении, нажмите на педаль вращения планшайбы (Z), поверните планшайбу (Y) по часовой стрелки, пока шина не снимется с обода колеса.

Для снятия шины с другой стороны обода, продолжайте использовать подъемный рычаг, пока вторая сторона полностью не снимется с обода колеса.

9.3 Установка шины

Предупреждение: перед установкой шины убедитесь, что шина и обод колеса имеют одинаковый размер. Смазывайте борт покрышки и обод колеса смазочными материалами, рекомендованными производителем, чтобы избежать повреждений шины. Поставьте шину, проверьте ее.



Предупреждение: Во время зажимания обода колеса, не кладите руки на обод, чтобы избежать травм во время этой операции.

Зафиксируйте шестигранный вертикальный подъемный рычаг, поставьте шину на обод, качающийся рычаг должен вернуться на место. Опустите одну сторону борта покрышки, поместив ее над задней частью монтажной/демонтажной головки, вторую часть поместите под передней частью

GUANGZHOU PULI MACHINERY CO., LTD.

A5 BUILDING, YUANXIA INDUSTRY AREA, LONGGUI TOWN, BAIYUN DISTRICT, GUANGZHOU, CHINA

TEL NO.:86-20-36747082/36350276, FAX NO.:86-20-36350290

монтажной/демонтажной головки. Удерживайте шину руками, затем поверните планшайбу для установки борта покрышки вниз.

Повторите вышеперечисленные операции для установки борта покрышки вверх. (Рисунок 7)

10. Накачивание шины

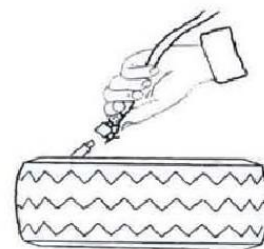
Важно: процесс накачивания является опасным процессом, будьте осторожны и соблюдайте инструкцию. Процесс становится крайне опасным, если возникают какие-либо проблемы с ободом или шиной. Разрыв шины может привести к травмам или даже летальному исходу оператора и окружающих его людей.

Разрыв шины может произойти в результате:

- 1) Обод колеса и шина имеют разные размеры;
- 2) Шина или обод колеса повреждены;
- 3) Давление в шине больше максимального давления, установленного производителем;
- 4) Оператор не следует правилам техники безопасности.

Действуйте следующим образом:

- 1) Снимите крышку клапана со штока клапана;
- 2) Убедитесь, что сопло для подачи воздуха полностью сжато по резьбе штока клапана;
- 3) Убедитесь, что шина и обод колеса имеют одинаковый размер;
- 4) Смазывайте борта покрышки и обод колеса, дополнительная смазка проводится, если есть необходимость;
- 5) Накачивайте шину с перерывами, во время накачивания проверяйте шины, проверяйте давления с помощью манометра, проверяйте, является ли борт покрышки зафиксированным. Повторите операции до тех пор, пока борт покрышки не будет закреплен, необходимо соблюдать специальные меры при накачивании выпуклых колес.
- 6) Продолжайте процесс накачивания, постоянно проверяйте уровень давления, пока он не достигнет необходимого значения.



Примечание: Нельзя допускать превышение максимального уровня давления в шине, которое было установлено производителем шин. Данные операции могут совершать только те работники, которые обладают достаточным объемом знаний.

11. Транспортировка станка

Перемещение станка должно осуществляться с помощью вилочного погрузчика. Отключите шиномонтажный станок от источника электрического тока и источника подачи сжатого воздуха, поднимите прибор и вставьте ножки вилочного погрузчика. Закрепите шиномонтажный станок на новом месте, зафиксируйте его.

12. Текущий ремонт

Предупреждение: только квалифицированные специалисты могут осуществлять ремонт шиномонтажного станка. Своевременно осуществляйте ремонт станка согласно руководству по использованию, чтобы продлить срок службы устройства. В противном случае, это может повлиять на надежность работы машины или может стать причиной травм оператора данного станка.

Предупреждение: необходимо отключите шиномонтажную установку от источника электрического тока и источника подачи сжатого воздуха перед началом ремонта. Нажмите 3-4 раза на педаль открытия/закрытия зажимных устройств и педаль вращения планшайбы для того, чтобы откачать сжатый воздух из установки. Замена поврежденных деталей должна осуществляться квалифицированными специалистами. Замена частей осуществляется на те, которые предоставляются производителем.

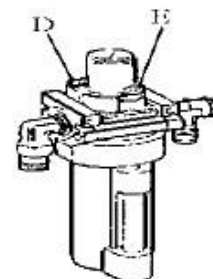


Рис. 9

- установку нужно чистить каждый день после ее использования. Очищайте грязь на поверхности планшайбы с помощью дизельного смазочного масла, также необходимо регулярно смазывать зажимы;

GUANGZHOU PULI MACHINERY CO., LTD.

A5 BUILDING, YUANXIA INDUSTRY AREA, LONGGUI TOWN, BAIYUN DISTRICT, GUANGZHOU, CHINA

TEL NO.:86-20-36747082/36350276,FAX NO.:86-20-36350290

- следующее техническое обслуживание должно осуществляться не менее одного раза в месяц:

Проверяйте уровень масла в устройстве, создающем масляный туман, по мере необходимости добавляйте масло SAE30#. Открутите шестигранным ключом (E). На основе соединитель сжатого воздуха во- первых, нажмите 5-6 раз на педаль открытия/закрытия зажимных устройств или педаль вращения планшайбы, затем проверьте опустилось ли масло в масляной устройстве ниже уровня масла. Для

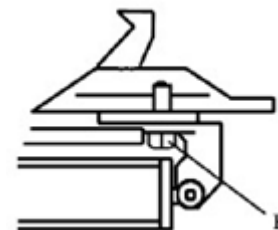


Рис. 10

продолжения операции необходимо нажимать дважды каждый раз, опускайте уровень масла, в противном случае отрегулируйте винт (D), контролирующий место прохождения масла, с помощью плоской отвертки (Рисунок 9).

Примечание: после первых двадцати дней использования установки необходимо подтянуть зажимные устройства, стяжные винты (B), расположенных на планшайбе (Рисунок 10).

Примечание: в том случае, если планшайба ослабевает, необходимо убедиться, затянут ли ремень, выполняя следующие шаги:

Снимите левую боковую крышку, для этого нужно отвинтите винты; отрегулируйте два винта, расположенных на опоре двигателя, сохраняйте приемлемое расстояние между опорой двигателя и основой мотора; затяните винты натяжного ремня (Рисунок 11)

Предупреждение: Отключите шиномонтажную установку от источника электрического тока и источника подачи сжатого воздуха.

Примечание: Если шестигранный вертикальный рычаг не зафиксирован или не находится на уровне 2-3 мм от основания монтирующей/демонтирующей головки, необходимо отрегулировать запирающую стопорную пластину, как на рисунке 12, и отрегулировать (X).

Примечание: для достижения надежности функционирования фиксирующих устройств и лопатки разуплотнителя бортов, нужно следить за чистотой и клапанов и придерживаться следующего:

1. Снимите левую боковую крышку, для этого раскрутите два винта на корпусе устройства;
2. Ослабьте клапан глушителя (A), который является частью педали открытия/закрытия прижимного устройства и педали разуплотнителя бортов шины (Рисунок 13).
3. Очистите глушители сжатым воздухом, если они повреждены, то замените их согласно списку запасных частей (Рисунок 13).

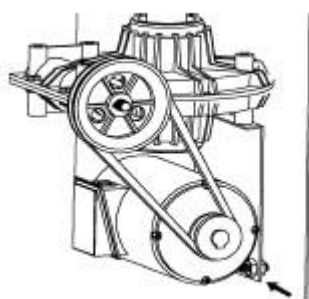


Рисунок 11

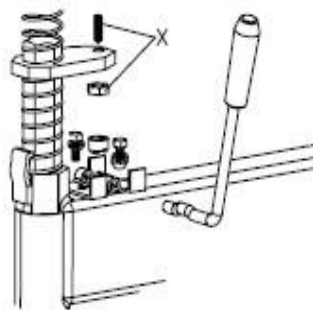


Рисунок 12

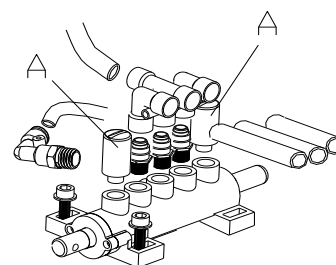


Fig 13

Рисунок 13

13. Устранения неисправностей

Проблема	Причина	Решение
Планшайба вращается в одном направлении или не может	Сломан переключатель направления движения	Замените переключатель направления движения

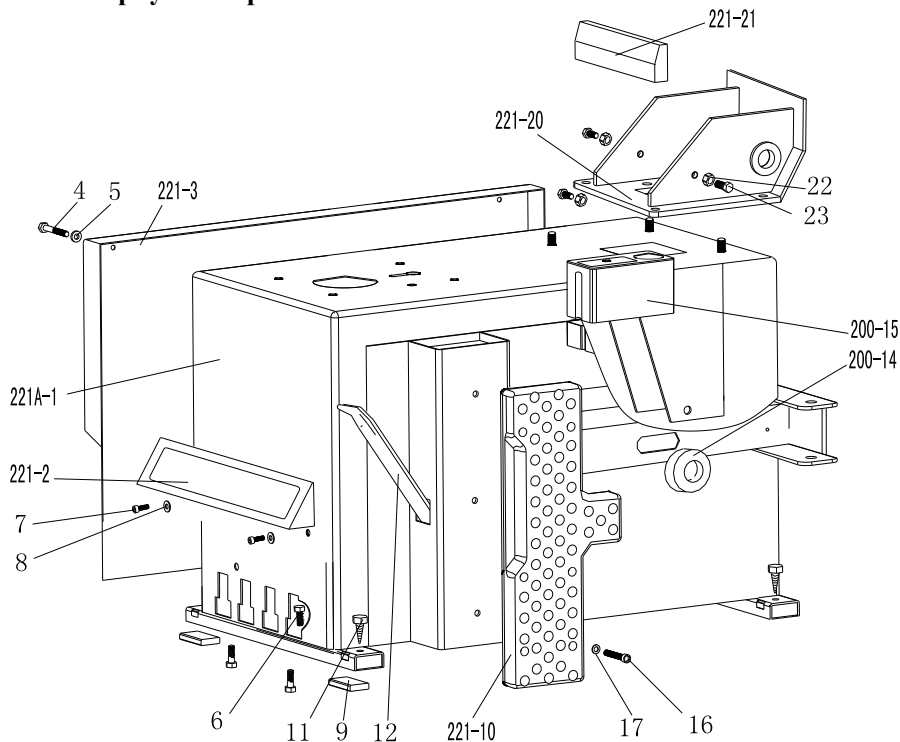
GUANGZHOU PULI MACHINERY CO., LTD.

A5 BUILDING, YUANXIA INDUSTRY AREA, LONGGUI TOWN, BAIYUN DISTRICT, GUANGZHOU, CHINA

TEL NO.:86-20-36747082/36350276,FAX NO.:86-20-36350290

вращаться вообще	Сломан ремень	Замените ремень
	Двигатель неисправен	Проверьте кабель двигателя или провод коробки с клеммами; Замените двигатель, если он сломан
Снятие или ремонт колеса, планшайба не фиксируется; Зажимные устройства открываются/закрываются с запаздыванием; Планшайба фиксирует обод неправильно	Утечка в воздухопроводной сети	Проверьте все элементы воздухопроводной сети
	Зажимной цилиндр не работает	Замените поршень цилиндра
	Зажимные устройства изношены	Замените зажимные устройства
	Сломана шайба патронного цилиндра	Замените шайбу
Монтажная головка постоянно касается обода во время эксплуатации	Стопорная пластина установлена неправильно	Замените или установите пластину
	Ослаблены болты на шайбе; ш вертикальная рычаг не фиксируется стопорной пластиной	Затяните болты; Замените стопорную пластину
Педаль разуплотнителя бортов или педаль открывания/закрывания зажимных устройств не можем повернуть назад в исходное положение.	Сломана пружина в педали	Замените ее
Лопатка разуплотнителя бортов работает с трудом	Глушитель засорен	Почистите или замените его
	Сломана шайба в цилиндре разуплотнителя бортов	Замените

14. Развернутые чертежи



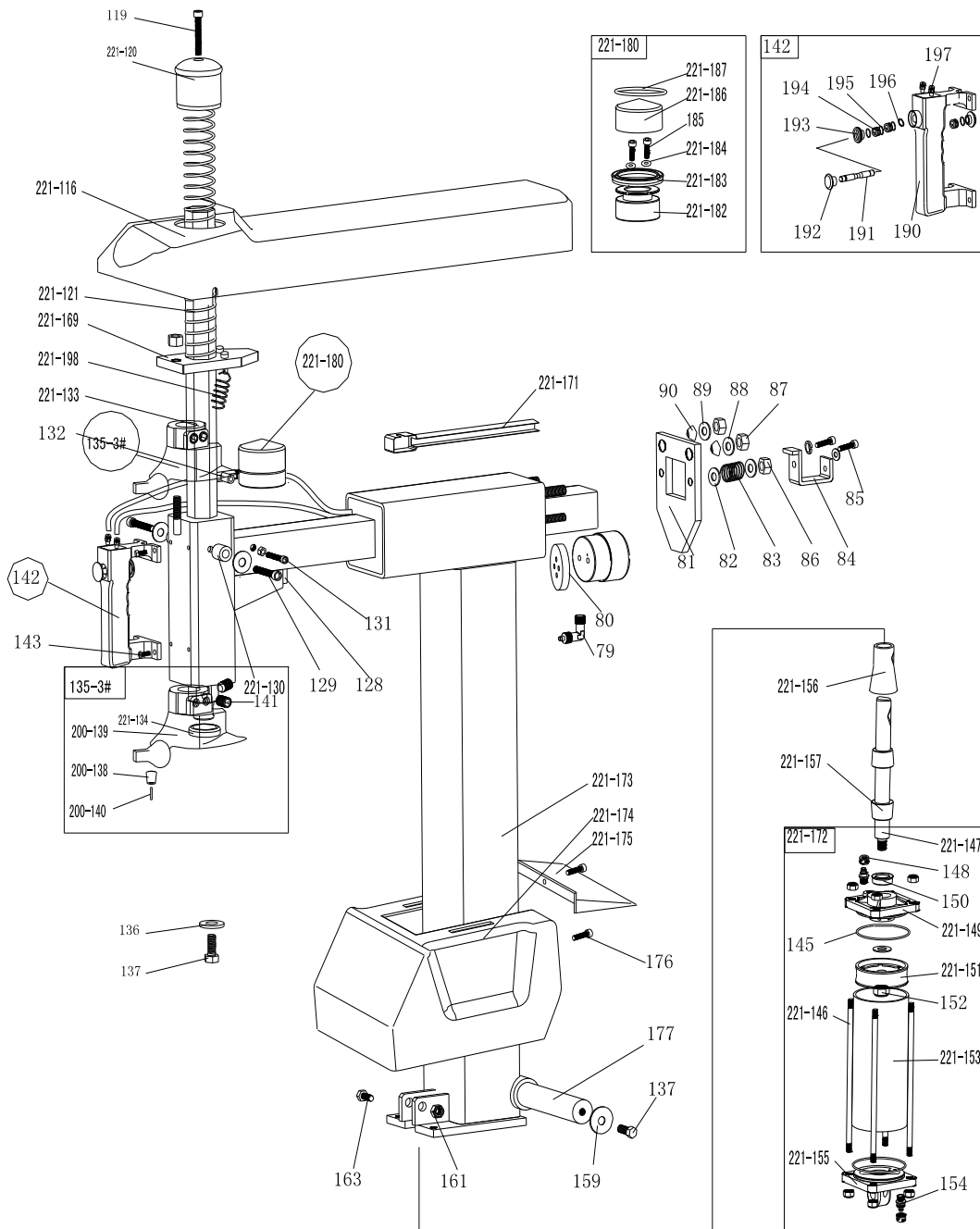
221A-1	CX-221-010000-A	Корпус 221
221-2	CZ-221-080000-0	Верхняя панель педали
221-3	CX-221-020000-A	Левая панель
4	B-010-060101-0	Болт с внутренним шестигранником M6×10
5	B-040-061412-1	Плоская шайба Ø6*14*1.2
6	B-014-080251-0	Внешний шестигранный болт M8x25

GUANGZHOU PULI MACHINERY CO., LTD.

A5 BUILDING, YUANXIA INDUSTRY AREA, LONGGUI TOWN, BAIYUN DISTRICT, GUANGZHOU, CHINA

TEL NO.:86-20-36747082/36350276,FAX NO.:86-20-36350290

7	V-014-08201-0	Болт с внутренним шестигранником М8×20
8	V-040-082220-1	Плоская шайба Ø 8*22*2
9	C-221-500000-0	Резиновый амортизатор
221-10	C-200-500000-0	Амортизатор разбортовщика
11	V-027-060401-0	Монтажный болт М6х40
12	C-200-580000-0	Подъемный рычаг
200-14	C-200-510000-0	Лапа разбортовщика
200-15	C-200-470000-0	Масляно-водяной бак
16	V-010-080201-0	Болт с внутренним шестигранником М8х20
17	V-040-081715-0	Плоская шайба Ø8*17*1.5
221-20	CX-221-010106-0	Откидная панель
221-21	C-221-820000-0	Защитная панель
22	V-001-100001-0	Самостоорящаяся гайка М10
23	V-014-100251-0	Внешний шестигранный болт М10*25



GUANGZHOU PULI MACHINERY CO., LTD.

A5 BUILDING, YUANXIA INDUSTRY AREA, LONGGUI TOWN, BAIYUN DISTRICT, GUANGZHOU, CHINA

TEL NO.:86-20-36747082/36350276,FAX NO.:86-20-36350290

79	S-012-010806-0	Быстросъемное соединение 1/8-Ø6	221-149	C-221-350100-0	Крышка наклонного цилиндра без ручки
80	C-221-250600-0	Запорная панель цилиндра	150	S-005-020075-0	V – образный уплотнитель Ø20*28*7.5
81	CX-221-190000-0	Горизонтальная запорная панель лапы	221-151	C-221-350200-0	Поршень наклонного цилиндра
82	B-040-081715-1	Плоская шайба Ф8*17*1.5	152	B-004-120071-0	Гайка (серебро) M12*1.5*7
83	C-221-410000-0	Запорная пружина лапы	221-153	C-221-350500-0	Корпус наклонного цилиндра
84	CX-221-240000-0	Горизонтальный блок	154	S-010-010806-0	Прямой переходник 1/8-Ø6
85	B-014-080201-0	Внешний шестигранный болт М8*20	221-155	C-221-350300-0	Крышка наклонного цилиндра с ручкой
86	B-001-080001-0	Самостояпорящаяся гайка М8	221-156	CX-221-351000-0	Крышка штока наклонного цилиндра
87	B-001-120001-0	Самостояпорящаяся гайка М12	221-157	C-221-350700-0	Резиновая оплетка наклонного цилиндра 1
88	B-040-122520-1	Плоская гайка Ф 12*25*2	137	B-014-100251-0	Внешний шестигранный болт М10×25
89	B-040-122520-1	Плоская гайка Ф 12*25*2	159	B-040-104030-1	Плоская гайка 10*40*3
90	C-221-230000-0	Запирающая втулка	161	B-001-120001-0	Самостояпорящаяся гайка М12
221-116	C-221-480000-0	Защитный кожух лапы (задний)	163	B-014-120651-0	Внешний шестигранный болт М12×65
119	B-010-100501-0	Болт с внутренним шестигранником М10*50	221-169	CX-221-220000-0	Шестигранная запорная панель 221
221-120	C-228-490000-0	Крышка вертикальной лапы 228	221-171	C-221-790000-0	Направляющая шланга
221-121	C-228-390000-0	Пружина вертикальной лапы	221-172	CW-105-021102-0	Наклонный цилиндр
127	B-007-120161-0	Болт с внутренним шестигранником М12*16	221-173	CX-221-250000-А	Стойка
128	C-221-200000-0	Амортизатор	221-174	C-231-450000-0	Защитный кожух стойки
129	B-010-060351-0	Болт с внутренним шестигранником М6×35	221-175	C-221-460000-0	Задняя панель кожуха наклонного цилиндра
221-130	P-120-260000-0	Ведущий шкив	176	B-024-050161-1	Винт с полукруглой головкой 5*16
131	B-010-060161-0	Болт с внутренним шестигранником М6×16	177	CX-221-260000-0	Стержень стойки
132	S-017-010806-2	Т-образное соединение 1/8-2*Ø6	221-180		Запорный цилиндр
221-133	CX-221-160000-0	Вертикальная лапа	221-182	CZ-221-090100-0	Поршень запорного цилиндра
221-134	C-228-520000-0	Шайба вертикальной лапы	221-183	S-005-050065-0	V-образный уплотнитель Ø60*50*6.5
135-3#	CW-113-020003-0	Головка в сборе 3#	221-184	S-000-004200-0	Уплотнительное кольцо Ø4*2
136	CX-200-170000-0	3# Предохранительная шайба головки	185	B-010-060551-0	Болт с внутренним шестигранником М6×55
137	B-014-100251-0	Внешний шестигранный болт М10×25	221-186	CX-221-090200-0	Крышка запорного цилиндра Ø60
200-138	CX-200-150200-0	Шкив головки	221-187	S-000-059262-0	Уплотнительное кольцо 60X2.65
200-139	C-200-150100-3	Головка 3#	190	C-221-210100-0	Пневматический переключатель
200-140	C-200-150400-0	Шестигранный штырь	191	C-221-210200-0	Шпindel пневматического клапана
141	B-007-120161-0	Болт с внутренним шестигранником М12X16	192	C-221-210500-0	Колпачок пневматического клапана
142	CW-119-021100-0	Пневматический переключатель	193	C-221-210300-0	Покрытие рукоятки
143	B-010-060161-0	Болт с внутренним шестигранником М6*16	194	C-221-210400-0	Прокладка
145	S-000-068353-0	Уплотнительное кольцо Ø68.26*3.53	195	S-000-007265-0	Уплотнительное кольцо 7.5*2.65
221-146	C-221-350900-0	Наклонный цилиндр	196	B-055-080001-0	Стопорное кольцо Ø8
221-147	C-221-350200-0	Шток наклонного цилиндра	197	S-010-010806-0	Прямой переходник
148	B-001-080001-0	Самостояпорящаяся гайка М8	221-198	C-221-400000-0	Пружина шестигранной запорной панели

GUANGZHOU PULI MACHINERY CO., LTD.

**A5 BUILDING, YUANXIA INDUSTRY AREA, LONGGUI TOWN, BAIYUN DISTRICT, GUANGZHOU,
CHINA**

TEL NO.:86-20-36747082/36350276,FAX NO.:86-20-36350290

GUANGZHOU PULI MACHINERY CO., LTD.

A5 BUILDING, YUANXIA INDUSTRY AREA, LONGGUI TOWN, BAIYUN DISTRICT, GUANGZHOU, CHINA

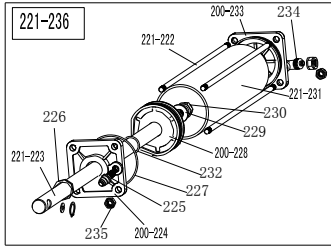
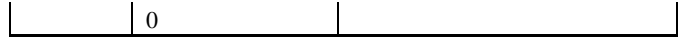
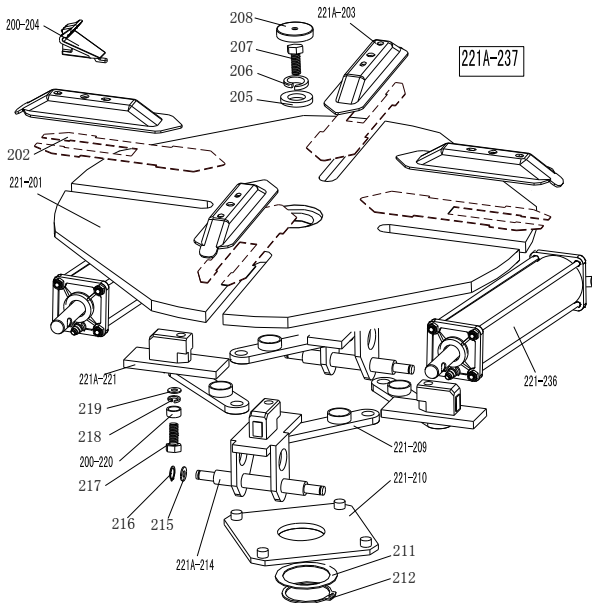
TEL NO.:86-20-36747082/36350276,FAX NO.:86-20-36350290

221-201	CX-221-130000-0	Платформа вращения 615
202	CX-221-120300-0	Кассетная плита тисков (опционально)
221A-203	CX-221-120000-A	Колпак тисков в сборе
200-204	C-200-570000-0	Тиски 200
205	CX-200-140000-0	Большая шайба
206	B-050-160000-0	Пружинная шайба Ø16
207	B-014-160401-0	Внешний шестигранный болт M16×40
208	C-200-440000-0	Крышка платформы вращения
221-209	CX-221-310000-0	Соединительная тяга в сборе 615
221-210	CX-221-280000-0	Квадратная платформа вращения 615
211	CX-200-290000-0	Шайба квадратной платформы
212	B-055-650001-0	Стопорное кольцо Ø65(вал)
221A-214	CX-221-110000-A	Направляющая тисков с штырем 615А
215	B-040-122520-1	Плоская шайба Ø12X25X2
216	B-055-120001-0	Стопорное кольцо Ø12(вал)
217	B-014-120801-0	Болт с внутренним шестигранником M12×80
218	B-046-122050-1	Запорная шайба Ø12*1
221A-237	CW-104-021100-A	Квадратная поворотная платформа 615А
219	B-040-123030-1	Плоская шайба Ø12X30X3
200-220	CX-200-300000-0	Гайка соединительной тяги
221A-221	CX-221-110100-A	Направляющая тисков без штыря 615А
221-222	C-221-100400-0	Соединительная тяга с резьбой 393
221-223	C-221-100200-0	Шток зажимного цилиндра 400
200-224	C-200-100100-0	Крышка зажимного цилиндра без ручки
225	S-011-010808-0	Прямой переходник 1/8"-Ø8
226	S-005-020075-0	V-образный уплотнитель 20*28*7.5
227	S-000-063265-0	Уплотнительное кольцо 63*2.65
200-228	C-200-540000-0	Поршень запорного цилиндра Ø70
229	B-040-122520-1	Плоская шайба Ø12X25X2
230	B-004-120071-1	Гайка M12X7X1.75
221-231	C-221-100500-0	Кожух зажимного цилиндра 360
232	S-000-019262-0	Уплотнительное кольцо Ø20X2.65
200-233	C-200-100300-0	Крышка зажимного цилиндра с ручкой
234	S-018-010808-0	Быстросъемное соединение 1/8-Ø8
235	B-001-080001-0	Самостоятельная гайка M8
221-236	CW-105-021101-	Зажимный цилиндр

GUANGZHOU PULI MACHINERY CO., LTD.

A5 BUILDING, YUANXIA INDUSTRY AREA, LONGGUI TOWN, BAIYUN DISTRICT, GUANGZHOU, CHINA

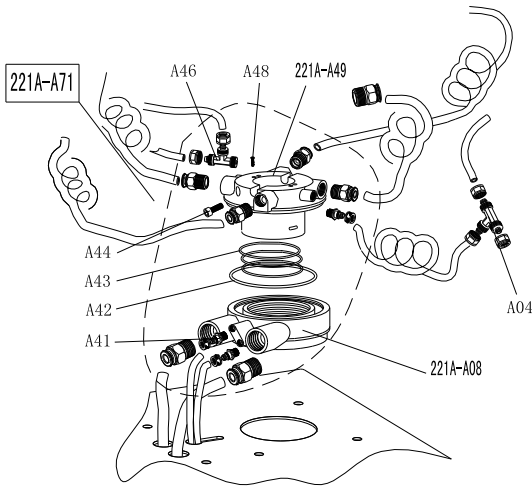
TEL NO.:86-20-36747082/36350276,FAX NO.:86-20-36350290



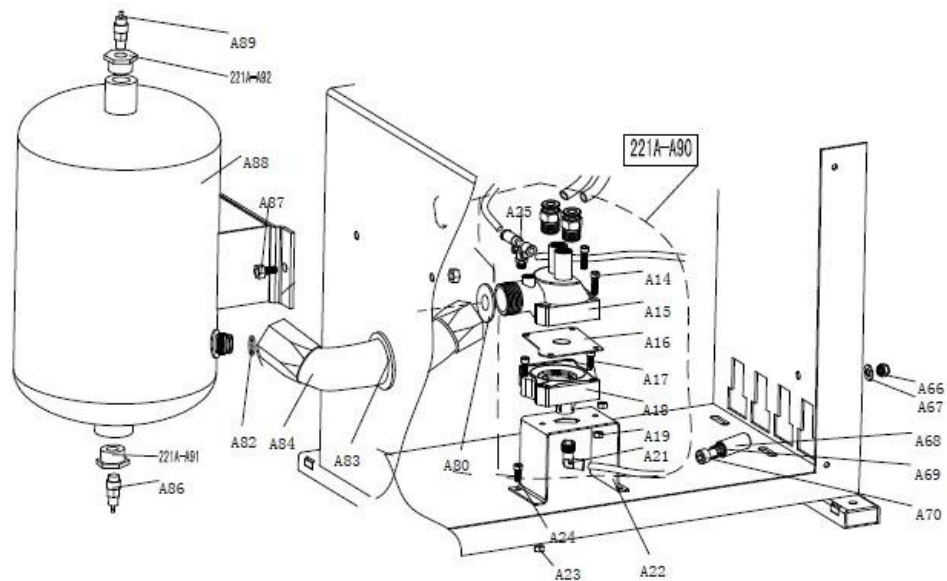
GUANGZHOU PULI MACHINERY CO., LTD.

A5 BUILDING, YUANXIA INDUSTRY AREA, LONGGUI TOWN, BAIYUN DISTRICT, GUANGZHOU, CHINA

TEL NO.:86-20-36747082/36350276,FAX NO.:86-20-36350290



221A-A08	CX-221-430100-A	Корпус поворотного клапана (A)
A04	S-015-000008-3	Т-образное соединение 3* Ø 8
A41	S-011-010808-0	Прямой переходник 1/8-Ø8
A42	S-000-089200-0	Уплотнительное кольцо Ø89*2
A43	S-000-062280-2	Уплотнительное кольцо Ø62*2.8
A44	B-010-060201-0	Болт с внутренним шестигранником М6Х20
A46	S-015-010808-2	Т-образное соединение 1/8-2*Ø8
A48	B-007-040061-0	Болт с внутренним шестигранником М4*6
221A-A49	CX-221-430200-A	Сердечник поворотного клапана (A)
221A-A71	CW-106-022102-A	Поворотный клапан «А»



GUANGZHOU PULI MACHINERY CO., LTD.

A5 BUILDING, YUANXIA INDUSTRY AREA, LONGGUI TOWN, BAIYUN DISTRICT, GUANGZHOU, CHINA

TEL NO.:86-20-36747082/36350276,FAX NO.:86-20-36350290

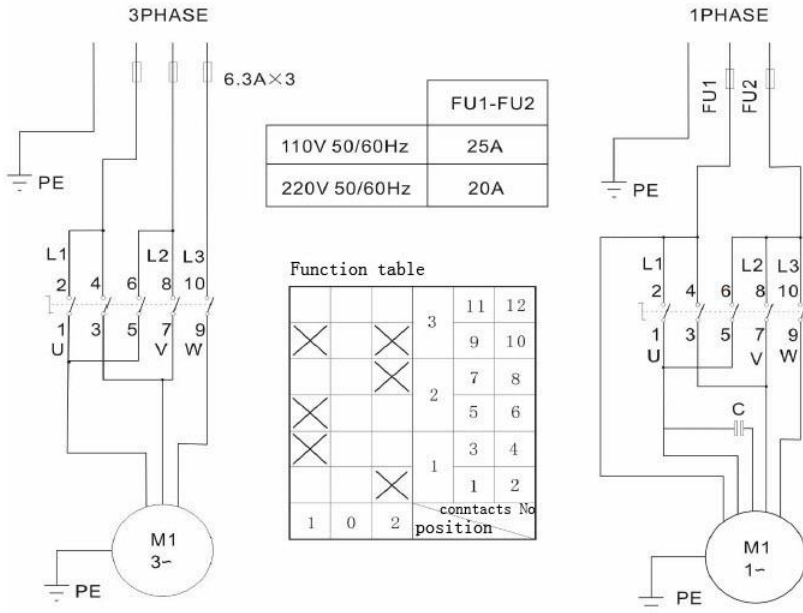
A14	B-010-060301-0	Болт с внутренним шестигранником М6*30
A15	C-221-600500-A	Корпус клапана выпуска
A16	C-221-600700-A	Резиновая шайба клапана выпуска
A17	B-010-060301-0	Болт с внутренним шестигранником М6*30
A18	C-221-600600-A	Крышка клапана выпуска
A19	B-001-060001-0	Самостояпорящаяся гайка М6
A21	S-012-010408-0	Быстросъемное соединение 1/4-Ø8
A22	CX-221-600800-A	Опора клапана выпуска
A23	B-001-060001-0	Самостояпорящаяся гайка М6
A24	B-010-060161-0	Болт с внутренним шестигранником М6*16
A25	S-030-010450-0	Односторонний клапан (EPCVB 8-01)1/8-2*ø8
A66	B-001-100001-0	Самостояпорящаяся гайка М10
A67	B-040-102020-1	Плоская гайка Ø10*20*2
A68	CX-221-620300-A	Ограничительная пружинная шайба
A69	C-201-670000-A	Ограничительная пружина
A70	B-010-100601-0	Болт с внутренним шестигранником М10*60
A80	C-221-601000-A	Резиновая шайба Ø18*34*2
A82	S-000-01625-0	Уплотнительное кольцо Ø16*2.65
A83	C-221-720000-A	Защитное устройство шланга
A84	C-221-601100-A	Металлический шланг
A86	S-030-010400-0	Клапан спуска воды
A87	B-014-100251-0	Внешний шестигранный болт М10*25
A88	CX-221-610000-A	Воздушный бак в сборе
A89	S-030-030800-0	Предохранительный клапан
221A-A90	CW-112-022101-0	Клапан выпуска
221A-A91	CX-221-61050-A	Нижнее соединение воздушного бака
221A-A92	CX-221-610600-A	Верхнее соединение воздушного бака

15. Схема соединений

GUANGZHOU PULI MACHINERY CO., LTD.

A5 BUILDING, YUANXIA INDUSTRY AREA, LONGGUI TOWN, BAIYUN DISTRICT, GUANGZHOU, CHINA

TEL NO.:86-20-36747082/36350276,FAX NO.:86-20-36350290



GUANGZHOU PULI MACHINERY CO., LTD.

A5 BUILDING, YUANXIA INDUSTRY AREA, LONGGUI TOWN, BAIYUN DISTRICT, GUANGZHOU, CHINA

TEL NO.:86-20-36747082/36350276,FAX NO.:86-20-36350290

16. Схема пневматики

