

**GUANGZHOU PULI MACHINERY CO., LTD.**  
A5 BUILDING, YUANXIA INDUSTRY AREA, LONGGUI TOWN, BAIYUN DISTRICT, GUANGZHOU,  
CHINA  
TEL NO.:86-20-36747082/36350276, FAX NO.:86-20-36350290

**РУКОВОДСТВО ПО ЭСПЛУАТАЦИИ  
ШИНОМОНТАЖНЫЙ СТАНОК**

**АРО-300**

# GUANGZHOU PULI MACHINERY CO., LTD.

A5 BUILDING, YUANXIA INDUSTRY AREA, LONGGUI TOWN, BAIYUN DISTRICT, GUANGZHOU, CHINA

TEL NO.:86-20-36747082/36350276,FAX NO.:86-20-36350290

## Шиномонтажный станок

### Предупреждение

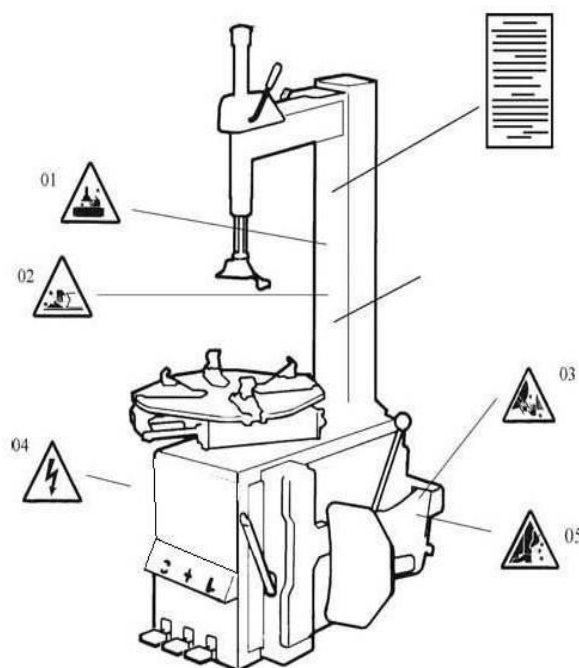
Данное руководство по эксплуатации является важным документом при использовании станка, прочтите его внимательно перед установкой и использование шиномонтажного станка. Сохраните данное руководство в целях получения сведений о будущем техническом ремонте и эксплуатации.

### 1. Введение

Область применения: шиномонтажный станок используется для установки и снятия шины с обода колеса.

Предупреждение: используйте шиномонтажный станок только в тех целях, в которых она была произведена, не используйте в иных целях. Производитель не несет ответственность за повреждения и травмы, которые произошли из-за несоблюдения данных правил.

Правила техники безопасности: шиномонтажный станок должна использоваться квалифицированным персоналом, который уже ознакомлен с данным руководством по использованию или теми, кто уже имел опыт работы с аналогичными станками. Любые изменения и использование, выходящее за рамки предназначения данного станка, без разрешения производителя или противоречащие данному руководству могут стать причинами сбоев в работе или поломки устройства. Производитель может отменить действие гарантии в случаях, описанных выше. Если какие-либо части были повреждены, замените их согласно списку запасных частей. (Внимание: гарантия действует в течение одного года после доставки товара от поставщика, гарантия не распространяется на детали, которые могут быть легко сломаны).



### 2. Предупредительная надпись

01 Не ставьте руки под монтирующую/ демонтирующую головку во время использования установки

02 Не ставьте руки между зажимными приспособлениями во время работы установки

03 Не ставьте руки на борт покрышки во время снятия шины

04 Убедитесь, что данный станок обладает надежным заземлением

05 Не ставьте ноги между лопатками для разуплотнителя бортов шины во время работы установки

Предупредительные надписи

### Предупреждение:

В случае если предупредительные надписи стертые или отсутствуют, восстановите их. Не позволяйте использовать станок в том случае, если предупредительные надписи отсутствуют. Нельзя размещать какие-либо объекты, скрывающие предупредительные надписи.

Клиенты могут самостоятельно наносить предупредительные знаки (как показано на рисунке) в любом месте, в котором они необходимы.



# GUANGZHOU PULI MACHINERY CO., LTD.

A5 BUILDING, YUANXIA INDUSTRY AREA, LONGGUI TOWN, BAIYUN DISTRICT, GUANGZHOU, CHINA

TEL NO.:86-20-36747082/36350276,FAX NO.:86-20-36350290

## 3. Технические характеристики

Внешние размеры обода с замковым бортовым кольцом	10~17 "
Внутренние размеры обода с замковым бортовым кольцом	12~20 "
Максимальный диаметр колеса	1040mm(41 " )
Максимальная ширина колеса	355mm(14 " )
Рабочее давление	8-10bar
Электрическое напряжение	110V (1ph)/ 220V (1ph)/ 380V (3ph)
Возможная мощность двигателя	0.75/0.55/1.1 kw
Максимальный момент вращения	1078 Nm
Общий размер	96*76*93cm
Уровень шума	75 Db

### Примечание:

Размеры обода колеса, приведенные в данной таблице, соотносятся с ободами для колес, изготовленных из железа. Алюминиевый обод толще, чем железный. Таким образом, размер обода колеса приведен только для справки.

Станки могут быть оснащены устройством по быстрому накачиванию шин (по выбору клиента), обозначается прибавкой IT после модели.

## 4. Транспортировка

Транспортировка станка должна проводиться в заводской упаковке, устройство должно быть помещено в упаковку, согласно меткам, указанным на ней. Уже запечатанное устройство должно перемещаться с помощью вилочного погрузчика для погрузки и разгрузки. Поставьте вилки погрузчика, таким образом, как это показано на рисунке 1.

## 5. Распаковка и осмотр

Вытяните гвоздь, который вбит в дощечку с зажимами; распакуйте картонную и пластиковую упаковки. Убедитесь в том, что все детали, перечисленные в списке запасных частей, присутствуют. Если какие-либо части отсутствуют или сломаны, не используйте станок, сообщите производителю или дилеру об отсутствующих или сломанных деталях.

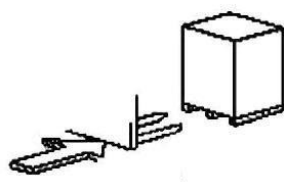


Рисунок 1

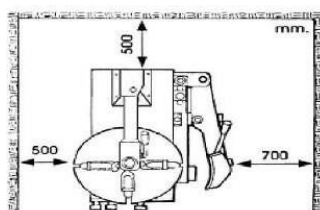


Рисунок 2



Рисунок 3

## 6. Требования к рабочему месту

Выберите рабочее место в соответствии с правилами безопасности. Подключите электрическое питание, источник подачи воздуха, согласно руководству по использованию, рабочее место должно быть хорошо проветриваемым; для того, чтобы станок хорошо функционировал, должно соблюдаться определенное расстояние от стен, как показано на рисунке 2. Если предполагается, что станок будет функционировать вне помещения, то данное рабочее пространство должно быть защищено крышей от дождя и солнечного света.

**Предупреждение: установку с двигателем нельзя использовать во взрывоопасной среде.**

# GUANGZHOU PULI MACHINERY CO., LTD.

A5 BUILDING, YUANXIA INDUSTRY AREA, LONGGUI TOWN, BAIYUN DISTRICT, GUANGZHOU, CHINA

TEL NO.:86-20-36747082/36350276,FAX NO.:86-20-36350290

## 7. Установка и размещение

1. Раскрутите гайки у основания, откалибруйте с помощью горизонтальной линейки. Установите устройство со всеми винтами, убедитесь, что она стоит надежно. Убедитесь, что система оснащена хорошей цепью заземления для предотвращения утечки электричества. Убедитесь, что поверхности для предупреждения скольжения, достаточно.

2. Открутите гайку А на корпусе В, как показано на рисунке 3. Поднимите стойку С, закрепите ее на корпусе установки с помощью гайки А и болта, расположенного на корпусе установки В. Если стойка ослабилась в результате ее использования, ее необходимо затянуть. Иначе шина может быть повреждена.

## 8. Электрическое и пневматическое соединение

**Предупреждение:** перед установкой и подключением убедитесь, что мощность источника электроэнергии соответствует техническим характеристикам устройства. Все операции по установке электрических и пневматических устройств должны работать профессиональным электриком.

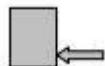
Подключите воздушный соединитель, который расположен на правой стороне установки, и систему обеспечения сжатым воздухом. Электрическая сеть, к которой устройство подключается, должно иметь предохранительное устройство и хорошую заземленную внешнюю поверхность. Установите воздушный переключатель утечки в источнике подачи электроэнергии, утечка тока - 30А.

**Предупреждение:** нет разъема электропитания для данного станка, пользователь должен самостоятельно подключить вилку электропитания 16А, в соответствии с допустимым напряжением для шиномонтажного станка. Или сразу соединяется с источником питания в соответствии с вышеуказанными требованиями.

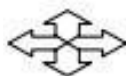
## 9. Операции по настройке



Поворачивающаяся педаль планшайбы (Z)



Педаль разуплотнителя бортов шины (U)



Педаль открывания/закрывания зажимного устройства (V)

1) Надавите на поворачивающуюся педаль планшайбы (Z), планшайба (Y) вращается по часовой стрелке; поднимите педаль вращения планшайбы (Z), планшайба (Y) вращается против часовой стрелки.

2) Протекторная педаль вращения разуплотнителя бортов (U), лопатка разуплотнителя бортов (F) закрывается вовнутрь; отпустите педаль разуплотнителя бортов (U), лопатка разуплотнителя бортов (F) вернется в исходное положение.

3) Протекторная педаль открытия и закрытия зажимного устройства (V), четыре зажимных устройства (G) на планшайбе открываются; надавите снова, четыре зажимных устройства (G) закрываются. Четыре зажимных устройства перестают двигаться, если педаль находится в среднем положении.

Операции, осуществляющиеся с помощью шиномонтажного станка, состоят из трёх шагов:

- 1) Разъединение бортов покрышки;
- 2) Демонтаж шины;
- 3) Монтаж шины.

**Предупреждение:** не надевайте широкую одежду, наденьте защитную шапку, перчатки и нескользкую обувь. Убедитесь, что воздух из шины выпущен, уберите все балансировочные груза с обода.

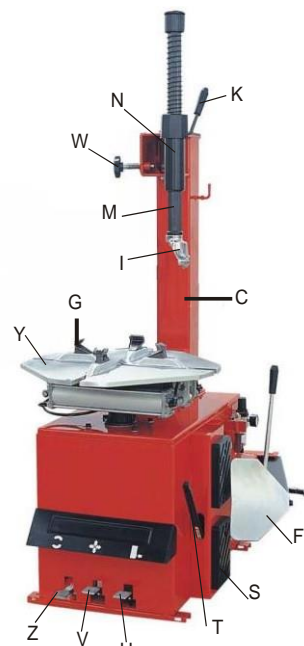


Fig 4

# GUANGZHOU PULI MACHINERY CO., LTD.

A5 BUILDING, YUANXIA INDUSTRY AREA, LONGGUI TOWN, BAIYUN DISTRICT, GUANGZHOU, CHINA

TEL NO.:86-20-36747082/36350276, FAX NO.:86-20-36350290

## 9.1 Разъединение борта покрышки

Убедитесь, что воздух полностью выпущен из шины, поместите шину напротив резиновой подушки (S). Поставьте педаль напротив борта около 10 мм от края обода, как это показано на рисунке 5. Нажмите на протекторную педаль разуплотнителя бортов (U). Повторите приведенные выше операции с различных позиций вокруг шины с двух сторон, пока борт покрышки полностью не освободится.

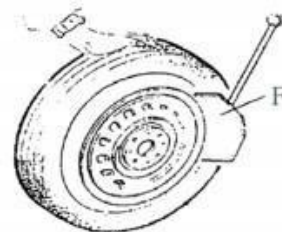


Рисунок 5

## 9.2 Снятие шины

Убедитесь, что все груза удалены с обода колеса, перед проведением данной операции полностью выпустите воздух из шины. Используйте смазочные материалы для бортов покрышки. Если смазочные материалы не используются, то это может привести к износу шины и разрывам.

Зажмите колесо способом, описанным ниже, относительно установленного размера:

а- зажмите колесо снаружи:

Нажмите на педаль открытия/закрытия зажимных устройств (V) наполовину по направлению к середине, располагая 4 зажима (G) относительно размера планшайбы (Y); поставьте шину на планшайбу, держите обод, надавите на педаль открытия/закрытия зажимных устройств (V) до тех пор, пока колесо не будет закреплено зажимами.

б- зажмите колесо внутри

Закройте все четыре зажима (G). Поставьте колесо на планшайбу, нажмите на педаль открытия/закрытия зажимных устройств (V), откройте зажимы, тем самым заблокировав колесо.

**Предупреждение:** Перед тем, как начать следующий шаг убедитесь, что колесо закреплено с помощью четырех зажимов.

Опустите вертикальный рычаг (M) до тех пор, пока монтажная/демонтажная головка не установится рядом с краем обода, нажмите на зажимную рукоятку, чтобы зафиксировать вертикальный рычаг и манипулятор. Отрегулируйте качающийся рычаг, поднимите монтажную/демонтажную головку на 2-3 мм от края обода колеса. Вставьте подъемный рычаг (T) между бортом покрышки и передней частью монтажной/демонтажной головки (I), поместите шины выше монтажной/демонтажной головки (I), как показано на рисунке 6.

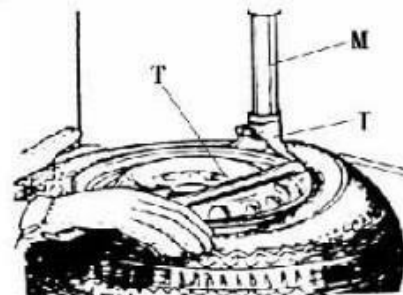


Рисунок 6

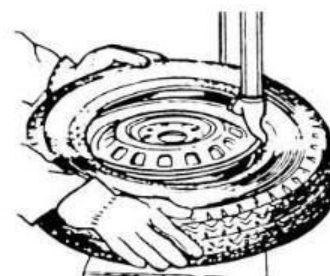
**Предупреждение:** цепочки, браслеты, свободную одежду и иные предметы надевать нельзя, поскольку они могут попасть во вращающиеся элементы и стать причиной повреждений работника.

Подъемный рычаг установите в нужном положении, нажмите на педаль вращения планшайбы (Z), поверните планшайбу (Y) по часовой стрелки, пока шина не снимется с обода колеса.

Для снятия шины с другой стороны обода, продолжайте использовать подъемный рычаг, пока вторая сторона полностью не снимется с обода колеса.

## 9.3 Установка шины

**Предупреждение:** перед установкой шины убедитесь, что шина и обод колеса имеют одинаковый размер. Смазывайте борт покрышки и обод колеса смазочными материалами, рекомендованными производителем, чтобы избежать повреждений шины. Поставьте шину, проверьте ее.



**Предупреждение:** Во время зажимания обода колеса, не кладите руки на обод, чтобы избежать травм во время этой операции.

Зафиксируйте шестигранный вертикальный подъемный рычаг, поставьте шину на обод, качающийся рычаг должен вернуться на место. Опустите одну сторону борта покрышки, поместив ее над задней частью монтажной/демонтажной головки, вторую часть поместите под передней частью

# GUANGZHOU PULI MACHINERY CO., LTD.

A5 BUILDING, YUANXIA INDUSTRY AREA, LONGGUI TOWN, BAIYUN DISTRICT, GUANGZHOU, CHINA

TEL NO.:86-20-36747082/36350276, FAX NO.:86-20-36350290

монтажной/демонтажной головки. Удерживайте шину руками, затем поверните планшайбу для установки борта покрышки вниз.

Повторите вышеперечисленные операции для установки борта покрышки вверх. (Рисунок 7)

## 10. Накачивание шины

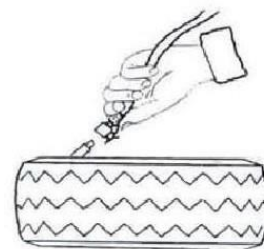
**Важно:** процесс накачивания является опасным процессом, будьте осторожны и соблюдайте инструкцию. Процесс становится крайне опасным, если возникают какие-либо проблемы с ободом или шиной. Разрыв шины может привести к травмам или даже летальному исходу оператора и окружающих его людей.

Разрыв шины может произойти в результате:

- 1) Обод колеса и шина имеют разные размеры;
- 2) Шина или обод колеса повреждены;
- 3) Давление в шине больше максимального давления, установленного производителем;
- 4) Оператор не следует правилам техники безопасности.

Действуйте следующим образом:

- 1) Снимите крышку клапана со штока клапана;
- 2) Убедитесь, что сопло для подачи воздуха полностью сжато по резьбе штока клапана;
- 3) Убедитесь, что шина и обод колеса имеют одинаковый размер;
- 4) Смазывайте борта покрышки и обод колеса, дополнительная смазка проводится, если есть необходимость;
- 5) Накачивайте шину с перерывами, во время накачивания проверяйте шины, проверяйте давления с помощью манометра, проверяйте, является ли борт покрышки зафиксированным. Повторите операции до тех пор, пока борт покрышки не будет закреплен, необходимо соблюдать специальные меры при накачивании выпуклых колес.
- 6) Продолжайте процесс накачивания, постоянно проверяйте уровень давления, пока он не достигнет необходимого значения.



**Примечание:** Нельзя допускать превышение максимального уровня давления в шине, которое было установлено производителем шин. Данные операции могут совершать только те работники, которые обладают достаточным объемом знаний.

## 11. Транспортировка станка

Перемещение станка должно осуществляться с помощью вилочного погрузчика. Отключите шиномонтажный станок от источника электрического тока и источника подачи сжатого воздуха, поднимите прибор и вставьте ножки вилочного погрузчика. Закрепите шиномонтажный станок на новом месте, зафиксируйте его.

## 12. Текущий ремонт

**Предупреждение:** только квалифицированные специалисты могут осуществлять ремонт шиномонтажного станка. Своевременно осуществляйте ремонт станка согласно руководству по использованию, чтобы продлить срок службы устройства. В противном случае, это может повлиять на надежность работы машины или может стать причиной травм оператора данного станка.

**Предупреждение:** необходимо отключите шиномонтажную установку от источника электрического тока и источника подачи сжатого воздуха перед началом ремонта. Нажмите 3-4 раза на педаль открытия/закрытия зажимных устройств и педаль вращения планшайбы для того, чтобы откачать сжатый воздух из установки. Замена поврежденных деталей должна осуществляться квалифицированными специалистами. Замена частей осуществляется на те, которые предоставляются производителем.

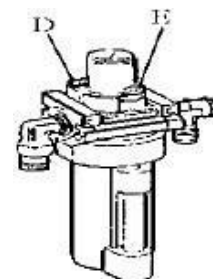


Рис. 9

- установку нужно чистить каждый день после ее использования. Очищайте грязь на поверхности планшайбы с помощью дизельного смазочного масла, также необходимо регулярно смазывать зажимы;

# GUANGZHOU PULI MACHINERY CO., LTD.

A5 BUILDING, YUANXIA INDUSTRY AREA, LONGGUI TOWN, BAIYUN DISTRICT, GUANGZHOU, CHINA

TEL NO.:86-20-36747082/36350276, FAX NO.:86-20-36350290

- следующее техническое обслуживание должно осуществляться не менее одного раза в месяц:

Проверяйте уровень масла в устройстве, создающем масляный туман, по мере необходимости добавляйте масло SAE30#. Открутите шестигранным ключом (E). На основе соединитель сжатого воздуха во-первых, нажмите 5-6 раз на педаль открытия/закрытия зажимных устройств или педаль вращения планшайбы, затем проверьте опустилось ли масло в масляной устройстве ниже уровня масла. Для

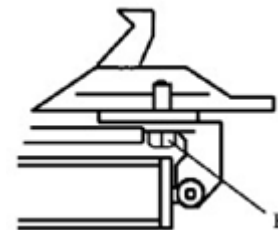


Рис. 10

продолжения операции необходимо нажимать дважды каждый раз, опускайте уровень масла, в противном случае отрегулируйте винт (D), контролирующий место прохождения масла, с помощью плоской отвертки (Рисунок 9).

**Примечание:** после первых двадцати дней использования установки необходимо подтянуть зажимные устройства, стяжные винты (B), расположенных на планшайбе (Рисунок 10).

**Примечание:** в том случае, если планшайба ослабевает, необходимо убедиться, затянут ли ремень, выполняя следующие шаги:

Снимите левую боковую крышку, для этого нужно отвинтите винты; отрегулируйте два винта, расположенных на опоре двигателя, сохраняйте приемлемое расстояние между опорой двигателя и основной мотора; затяните винты натяжного ремня (Рисунок 11)

**Предупреждение:** Отключите шиномонтажную установку от источника электрического тока и источника подачи сжатого воздуха.

**Примечание:** Если шестигранный вертикальный рычаг не зафиксирован или не находится на уровне 2-3 мм от основания монтирующей/демонтирующей головки, необходимо отрегулировать запирающую стопорную пластину, как на рисунке 12, и отрегулировать (X).

**Примечание:** для достижения надежности функционирования фиксирующих устройств и лопатки разуплотнителя бортов, нужно следить за чистотой и клапанов и придерживаться следующего:

1. Снимите левую боковую крышку, для этого раскрутите два винта на корпусе устройства;
2. Ослабьте клапан глушителя (A), который является частью педали открытия/закрытия прижимного устройства и педали разуплотнителя бортов шины (Рисунок 13).
3. Очистите глушители сжатым воздухом, если они повреждены, то замените их согласно списку запасных частей (Рисунок 13).

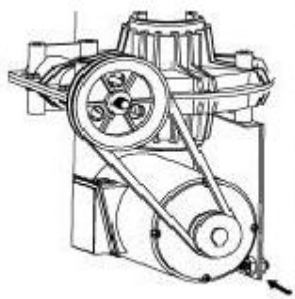


Рисунок 11

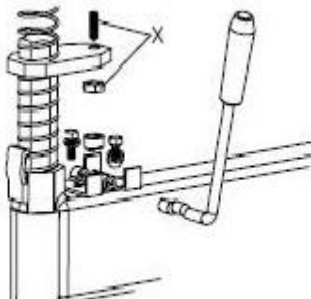


Рисунок 12

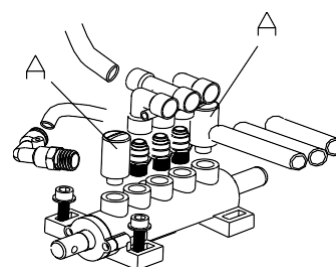


Fig 13

Рисунок 13

## 13. Устранения неисправностей

Проблема	Причина	Решение
Планшайба вращается в одном направлении или не может	Сломан переключатель направления движения	Замените переключатель направления движения

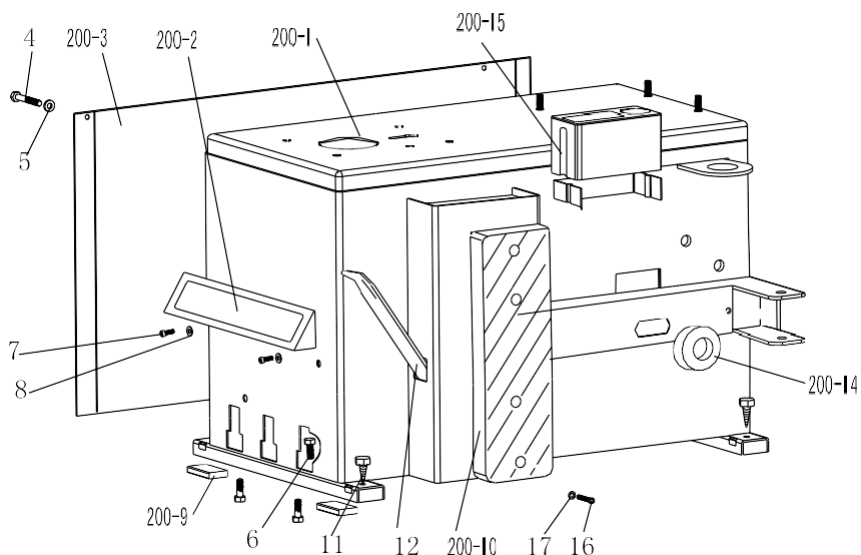
# GUANGZHOU PULI MACHINERY CO., LTD.

A5 BUILDING, YUANXIA INDUSTRY AREA, LONGGUI TOWN, BAIYUN DISTRICT, GUANGZHOU, CHINA

TEL NO.:86-20-36747082/36350276,FAX NO.:86-20-36350290

вращаться вообще	Сломан ремень	Замените ремень
	Двигатель неисправен	Проверьте кабель двигателя или провод коробки с клеммами; Замените двигатель, если он сломан
Снятие или ремонт колеса, планшайба не фиксируется; Зажимные устройства открываются/закрываются с запаздыванием; Планшайба фиксирует обод неправильно	Утечка в воздухопроводной сети	Проверьте все элементы воздухопроводной сети
	Зажимной цилиндр не работает	Замените поршень цилиндра
	Зажимные устройства изношены	Замените зажимные устройства
	Сломана шайба патронного цилиндра	Замените шайбу
Монтажная головка постоянно касается обода во время эксплуатации	Стопорная пластина установлена неправильно	Замените или установите пластину
	Ослаблены болты на шайбе; ш вертикальная рычаг не фиксируется стопорной пластиной	Затяните болты; Замените стопорную пластину
Педаль разуплотнителя бортов или педаль открывания/закрывания зажимных устройств не можем повернуть назад в исходное положение.	Сломана пружина в педали	Замените ее
Лопатка разуплотнителя бортов работает с трудом	Глушитель засорен	Почистите или замените его
	Сломана шайба в цилиндре разуплотнителя бортов	Замените

## 14. Развернутые чертежи



200-1	CX-200-010000-0	Корпус установки
200-2	CZ-200-080000-0	Педаль передней панели
200-3	CX-200-020000-0	Левая панель



# GUANGZHOU PULI MACHINERY CO., LTD.

A5 BUILDING, YUANXIA INDUSTRY AREA, LONGGUI TOWN, BAIYUN DISTRICT, GUANGZHOU,  
CHINA

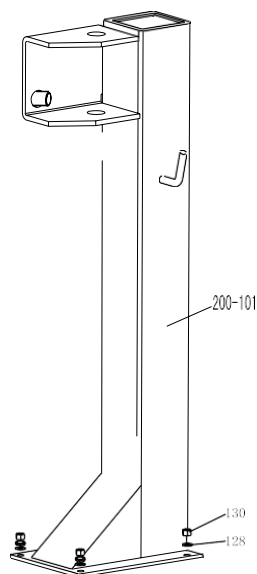
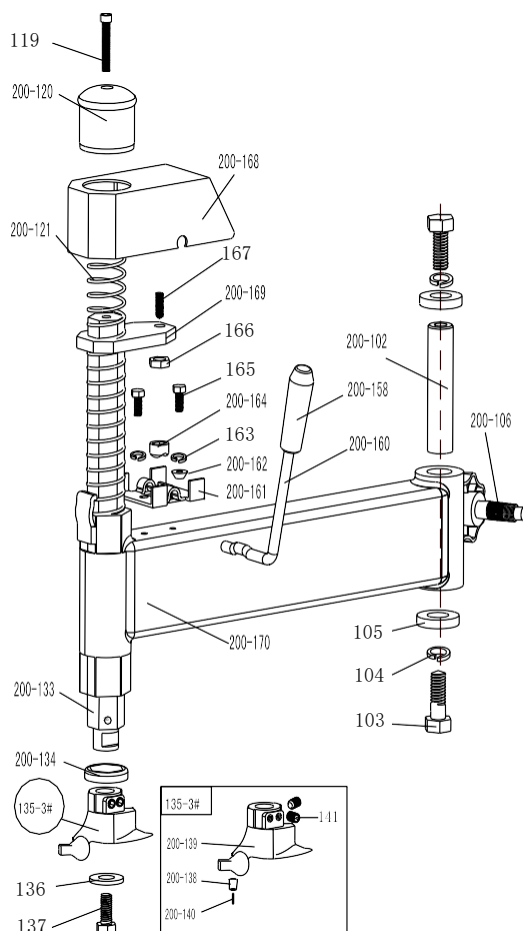
TEL NO.:86-20-36747082/36350276,FAX NO.:86-20-36350290

4	B-010-060101-0	Болт под внутренний шестигранник М6×10
5	B-040-061412-1	Плоская шайба Ø6*14*1.2
6	B-014-080251-0	Наружный шестигранный болт М8х25
7	B-010-080201-0	Болт под внутренний шестигранник М8×20
8	B-040-061412-1	Плоская шайба Ø 6*14*1.2
200-9	C-000-001020-0	Резиновый глушитель для подножки
200-10	C-200-500000-0	Глушитель разуплотнителя бортов
11	B-027-060401-0	Винт заземления М6х40
12	C-200-580000-0	Поднимающий рычаг
200-14	C-200-510000-0	Рычаг разуплотнителя бортов
200-15	C-200-470000-0	Масляно- водный резервуар
16	B-010-080201-0	Болт под внутренний шестигранник М8х20
17	B-040-081715-1	Плоская шайба Ø 8*17*1.5

# GUANGZHOU PULI MACHINERY CO., LTD.

A5 BUILDING, YUANXIA INDUSTRY AREA, LONGGUI TOWN, BAIYUN DISTRICT, GUANGZHOU, CHINA

TEL NO.:86-20-36747082/36350276,FAX NO.:86-20-36350290

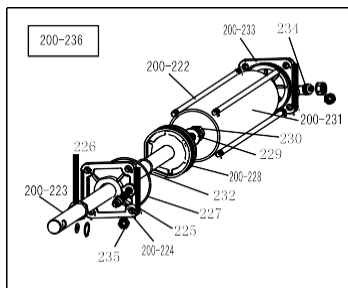
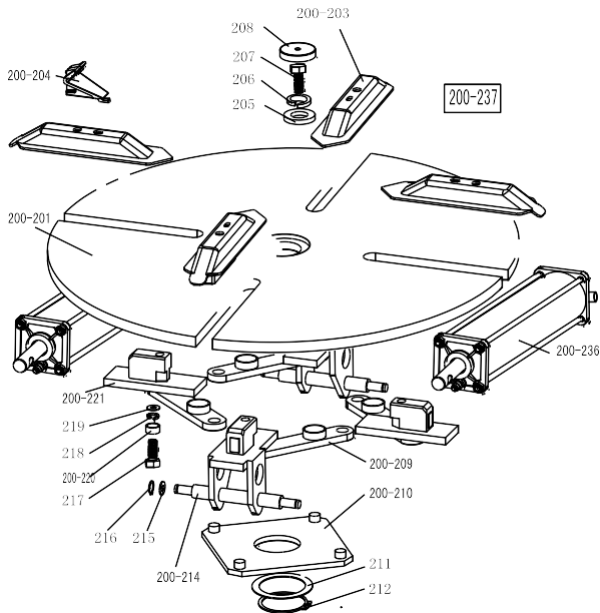


200-101	CX-200-250000-0	Квадратная опора
200-102	CX-200-190000-0	Штифт поворотного рычага
103	B-014-140301-0	Наружный шестигранный болт M14x30
104	B-050-140000-0	Плоская шайба Ø14
105	CX-200-140000-0	Большая шайба
200-106	C-200-350000-0	Регулирующий рычаг для опоры
119	B-010-100501-0	Болт под внутренний шестигранник M10x50
200-120	C-200-490000-0	Головка вертикального рычага 200
200-121	C-200-390000-0	Пружинный вертикальный рычаг
128	B-040-102020-1	Плоская шайба Ø10X2
130	B-001-100001-0	Самоконтрящаяся гайка M10
200-133	CX-200-160000-0	Вертикальный рычаг 200
200-134	C-200-520000-0	Шайба вертикального рычага
135-3#	CW-113-020003-0	Головка полной установки/демонтажа
136	CX-200-170000-0	Плоская шайба монтирующей/демонтирующей головки
137	B-014-100251-0	Наружный шестигранный болт M10x25
200-138	CX-200-150200-0	Монтирующий/демонтирующий передний шкив
200-139	C-200-150100-3	Монтирующая/ демонтирующая головка 3#
200-140	C-200-150400-0	Шестигранная круглая шпонка
141	B-007-120161-0	Болт под внутренний шестигранник M12X16
200-158	C-200-230200-0	Покрытие зажимающей рукоятки
200-160	CX-200-230000-0	Зажимающая рукоятка
200-161	CX-200-200000-0	Стопорная пластина
200-162	C-200-240000-0	Крышка блокирующей рукоятки
163	B-050-080000-0	Пружинная шайба Ø8
200-164	C-200-210000-0	Внецентровая гайка вала
165	B-014-080251-0	Наружный шестигранный болт M8x25
166	B-004-120071-1	Гайка M12X1.75X7
167	B-007-120301-0	Болт под внутренний шестигранник M12X30
200-168	C-200-480000-0	Крышка стопорной пластины
200-169	CX-200-220000-0	Шестигранный блокирующий щит 200
200-170	CX-200-180000-0	Механический манипулятор 470

# GUANGZHOU PULI MACHINERY CO., LTD.

A5 BUILDING, YUANXIA INDUSTRY AREA, LONGGUI TOWN, BAIYUN DISTRICT, GUANGZHOU,

CHINA  
TEL NO.:86-20-36747032/36350275, FAX NO.:86-20-36350290



IT ВЕРСИЯ		
200-201	CX-200-130000-0	Поворотная колонна в сборе 540
200-203	CX-200-120000-0	Головка прижимного устройства 200
200-204	C-200-570000-0	Прижимное устройство 200
205	CX-200-140000-0	Большая шайба
206	B-050-160000-0	Пружинная шайба Ø16
207	B-014-160401-0	Наружный шестигранный болт M16×40
208	C-200-440000-0	Головка планшайбы
200-209	CX-200-310000-0	Соединительная тяга в сборе 540
200-210	CX-200-280000-0	Квадратная планшайба 540
211	CX-200-290000-0	Шайба квадратной планшайбы
212	B-055-650001-0	Пружинное кольцо Ø65 (shaft)
200-214	CX-200-110000-0	Зажимы направляющей планки со штифтом 540
215	B-040-122520-1	Плоская шайба Ø12X2
216	B-055-120001-0	Пружинное упорное кольцо Ø12 (shaft)
217	B-014-120801-0	Наружный шестигранный болт M12×80
218	B-046-122050-1	Зубцы контрольной шайбы Ø12x20.5x1
219	B-040-123030-1	Плоская шайба Ø12X30X3
200-220	CX-200-300000-0	Гайка соединительного стержня
200-221	CX-200-110100-0	Зажим направляющей планки без штифта
200-222	C-200-100400-0	Стержень с резьбовым соединением 310
200-223	C-200-100200-0	Шток поршня зажимного цилиндра 320
200-224	C-200-100100-0	Зажимной цилиндр без рукоятки
225	S-011-010808-0	Прямое соединение 1/8" - Ø8
226	S-005-020075-0	V - образный затвор 20*28*7.5
227	S-000-063265-0	O - образный затвор 63*2.65
200-228	C-200-540000-0	Поршень зажимного цилиндра φ70
229	B-040-122520-1	Плоская шайба Ø12X24X2
230	B-004-120071-1	Гайка M12X7X1.75
200-231	C-200-100500-0	Вал зажимного цилиндра 279
232	S-000-019262-0	O - образный затвор 19.6X2.65

# GUANGZHOU PULI MACHINERY CO., LTD.

A5 BUILDING, YUANXIA INDUSTRY AREA, LONGGUI TOWN, BAIYUN DISTRICT, GUANGZHOU,  
CHINA

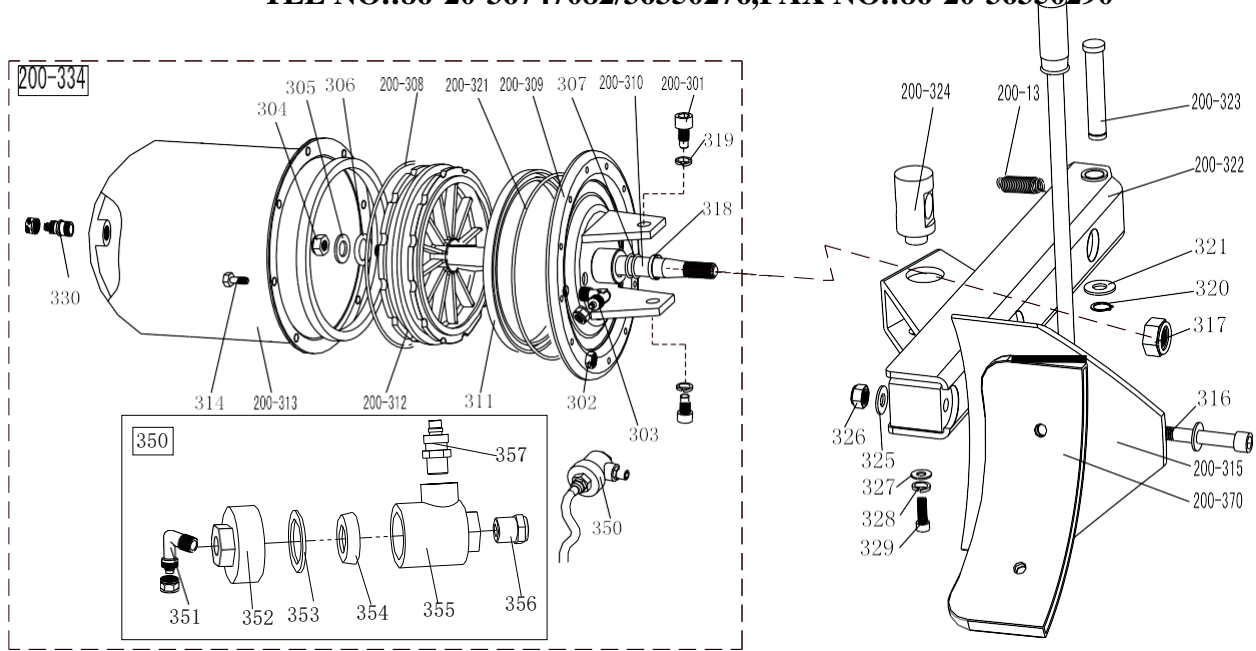
TEL NO.:86-20-36747082/36350276,FAX NO.:86-20-36350290

200-233	C-200-100300-0	Зажимной цилиндр с рукояткой
234	S-018-010808-0	Соединение 1/8-Ø8
235	B-001-080001-0	Самоконтрящаяся гайкаМ8
200-236	CW-105-020001-0	Зажимной цилиндр200
200-237	CW-104-020000-0	Планшайба 540

# GUANGZHOU PULI MACHINERY CO., LTD.

A5 BUILDING, YUANXIA INDUSTRY AREA, LONGGUI TOWN, BAIYUN DISTRICT, GUANGZHOU, CHINA

TEL NO.:86-20-36747082/36350276, FAX NO.:86-20-36350290



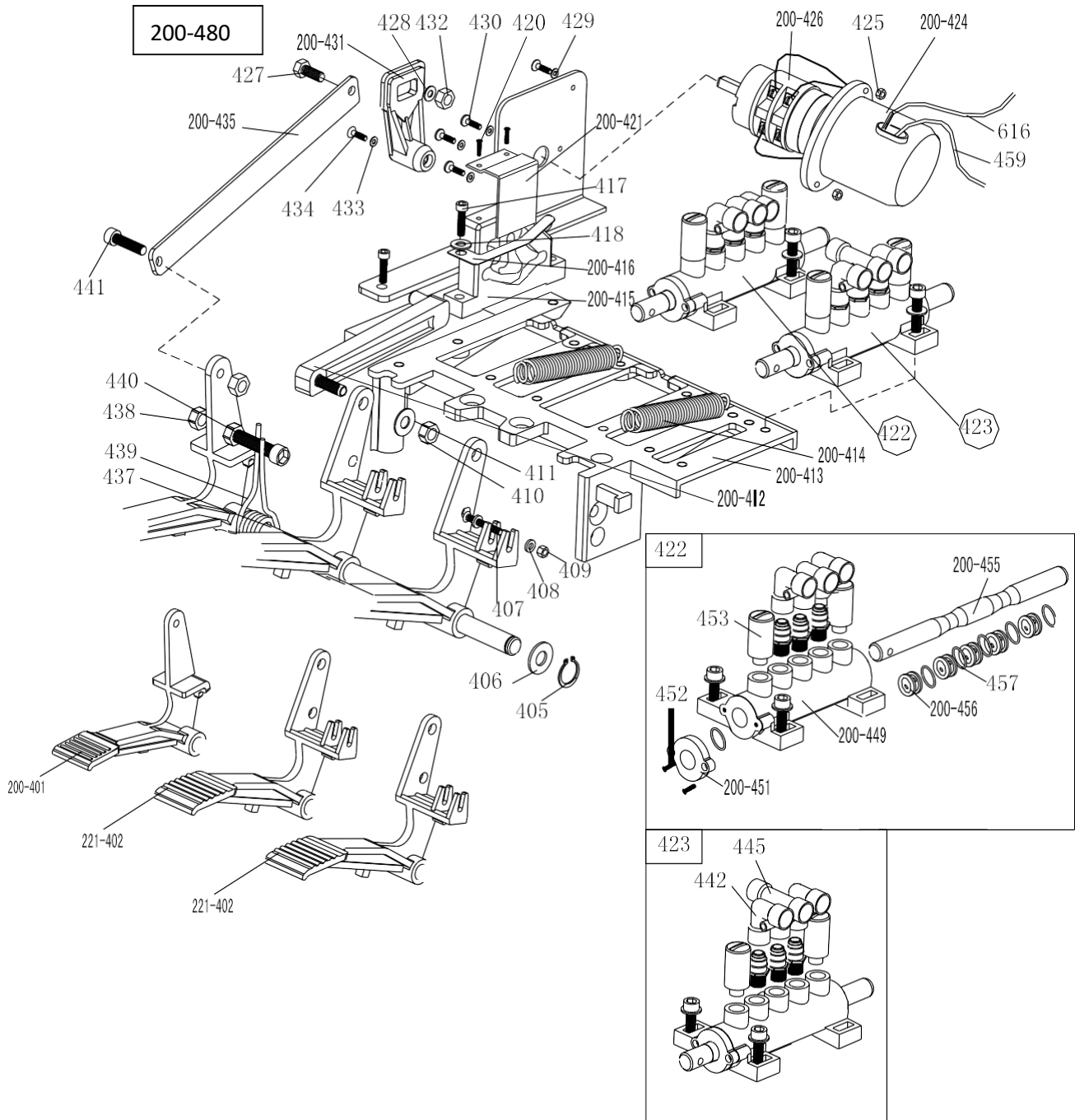
200-301	B-010-140301-0	Болт под внутренний шестигранник М14×30	200-13	C-200-360000-0	Пружинный рычаг разуплотнителя бортов
302	B-001-060001-0	Самоконтрящаяся гайка М6	319	B-050-140000-0	Пружинная шайба Ø14
303	S-018-010408-0	Соединение (90°) 1/4-Ø8	320	B-055-160001-0	Пружинное упорное кольцо Ø16
304	B-004-160001-1	Гайка М16*1.5	321	B-040-162820-1	Плоская шайба
305	B-040-162820-1	Плоская шайба Ø16*28*2	200-321	S-000-175500-0	О-образный затвор Ø173.4x5.3
306	S-000-016265-0	О-образный затвор Ø16*2.65	200-322	CX-200-030000-0	Рычаг разуплотнителя бортов 200
307	S-000-020265-0	О-образный затвор Ø20*2.65	200-323	CX-200-040000-0	Штифт разуплотнителя бортов
200-308	S-000-180500-0	О-образный затвор 180x5	200-324	CX-200-050600-0	Поворотный палец для крепления цилиндра разуплотнителя бортов
200-309	CX-200-050500-0	Цилиндр разуплотнителя бортов в сборе	325	B-040-122520-1	Плоская шайба Ø12*24*2
200-310	C-200-050100-0	Шток стержня цилиндра разуплотнителя бортов	326	B-001-120001-0	Самоконтрящаяся гайка М12
311	S-005-168115-0	V-образный затвор 185X168X11.5	327	B-040-083030-1	Плоская шайба Ø8*30*3
200-312	C-200-050200-0	Поршень цилиндра разуплотнителя бортов	328	B-050-080000-0	Пружинная гайка Ø8
200-313	CX-200-050300-0	Вал цилиндра разуплотнителя бортов	329	B-014-080201-0	Наружный шестигранный болт М8×20
314	B-010-060161-0	Болт под внутренний шестигранник М6×16	330	S-011-010808-0	Прямое соединение /8-Ø8
200-315	CX-200-070000-0	Лопатка разуплотнителя бортов в сборе	200-334	CW-108-020000-0	Цилиндр разуплотнителя бортов
316	B-010-120901-0	Болт под внутренний шестигранник М12×90	350	CW-112-209800-0	Выпускной клапан цилиндра разуплотнителя бортов шины

# GUANGZHOU PULI MACHINERY CO., LTD.

A5 BUILDING, YUANXIA INDUSTRY AREA, LONGGUI TOWN, BAIYUN DISTRICT, GUANGZHOU, CHINA

TEL NO.:86-20-36747082/36350276,FAX NO.:86-20-36350290

317	B-004-160001-1	Самоконтрящаяся гайкаM16*1.5	351	S-012-010808-0	
318	U-006-000001-2	Направляющий ремень	352	C-098-600200-0	Соединение (90°)1/8-Ø8
200-370	C-200-070600-0	Защитное покрытие лопатки разуплотнителя бортов (по выбору)	353	C-098-600400-0	Уплотняющая шайба
			354	C-098-600300-0	Уплотняющая шайба двунаправленного действия
			355	C-098-600100-0	Вал выпускного клапана от разуплотняющего борта цилиндра
			356	S-023-010401-6	Глушитель
			357	S-010-010408-0	прямое соединение1/4- Ø8



# GUANGZHOU PULI MACHINERY CO., LTD.

A5 BUILDING, YUANXIA INDUSTRY AREA, LONGGUI TOWN, BAIYUN DISTRICT, GUANGZHOU, CHINA

TEL NO.:86-20-36747082/36350276,FAX NO.:86-20-36350290

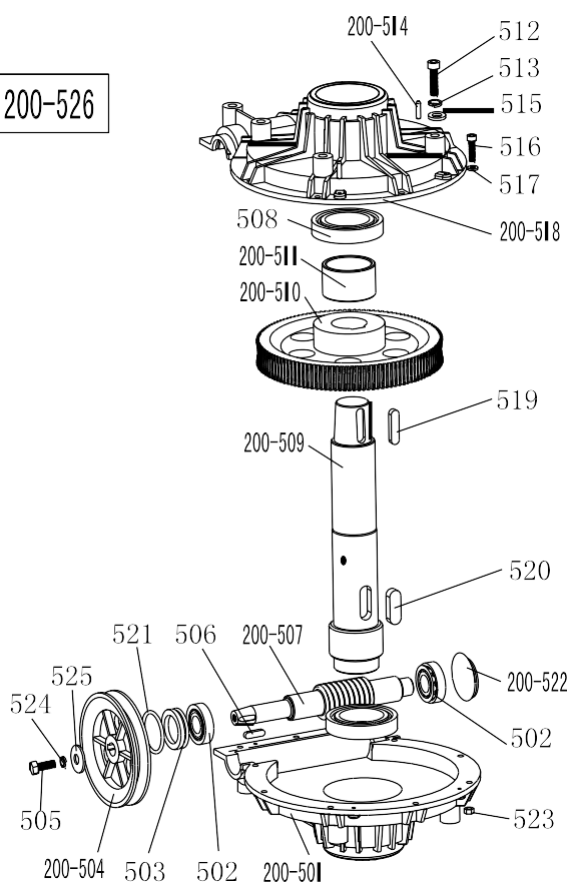
200-401	C-200-060400-0	Реверсивная переключающая педаль	429	B-040-040000-1	Плоская шайба Ø 4
221-402	C-221-060300-0	Педаля 5-ходового клапана (правая)	430	B-024-040161-0	Крестообразный винт М4*16
405	B-055-120001-0	Пружинное упорное кольцоØ12	200-431	C-200-530000-0	Рукоятка переключателя направления движения
406	B-040-122520-1	Плоская шайба Ø12*24*2	432	B-001-060001-0	Самоконтрящаяся гайка М6
407	B-024-040301-0	Крестообразный винт М4Х30	433	B-040-030000-1	Плоская шайба Ø3
408	B-040-040000-1	Плоская шайба Ø 4	434	B-017-030161-0	Винт с крестообразной головкой М3Х18
409	B-001-040001-0	Самоконтрящаяся гайкаМ4	200-435	CX-200-060600-0	Соединяющий стержень от педали
410	B-001-080001-0	Самоконтрящаяся гайка М8	437	CX-200-060700-0	Педаля переднего вала
411	B-040-081715-1	Плоская шайба Ø8*17*1.5	438	B-004-080001-0	Гайка М8
200-412	C-200-061300-0	Соединяющий стержень	439	C-200-370000-0	Пружина кручения от педали
200-413	C-200-060100-0	Борт pedalной опоры	440	B-010-080501-0	Болт под внутренний шестигранникМ8×50
200-414	C-200-380000-0	Пружина педали	441	B-010-080201-0	Болт под внутренний шестигранный М8×20
200-415	C-200-061500-0	Кулачок	442	S-012-010808-0	Ниппельное соединение 1/8- Ø 8
200-416	C-200-810000-0	Кулачковая шайба	445	S-016-010808-2	Т-образное соединение 1/8-2* Ø 8
417	B-010-060201-0	Болт под внутренний шестигранникМ6×20	200-449	C-200-060901-0	5-ходовой клапан(левый)
418	B-040-061210-1	Плоская шайба Ø6*12*1	200-451	C-200-061100-0	Крышка 5-ходового клапана
420	B-019-290121-0	Крестообразный самонарезающийся винт	452	B-024-290121-0	Крестообразный винтST2.9*14
200-421	CX-200-060500-0	Кулачковая крышка	453	S-023-010801-0	Глушитель 1/8"
422	CW-110-020000-0	5-ходовой клапан для зажимного цилиндра	200-455	CX-200-061200-0	Стержень 5-ходового клапана
423	CW-110-020001-0	5-ходовой клапан для разуплотняющего борта цилиндра	200-456	C-200-061000-0	Прокладка стержня 5-ходового клапана
200-424	C-200-061400-0	Крышка реверсивного переключателя движения	457	S-000-012400-0	О -образный затвор 12*20*4
425	B-004-040001-0	Гайка М4	459	C2-000-103150-0	Кабель электропитания
200-426	S-060-016000-1	Переключатель направления движения	616	C2-000-205150-0	Кабель двигатель
427	B-010-060201-0	Болт под внутренний шестигранник М6×20	200-480	CW-109-020000-0	3 педали в сборе
428	B-040-061210-1	Плоская шайба Ø 6X12X1			

# GUANGZHOU PULI MACHINERY CO., LTD.

A5 BUILDING, YUANXIA INDUSTRY AREA, LONGGUI TOWN, BAIYUN DISTRICT, GUANGZHOU, CHINA

TEL NO.:86-20-36747082/36350276,FAX NO.:86-20-36350290

200-526



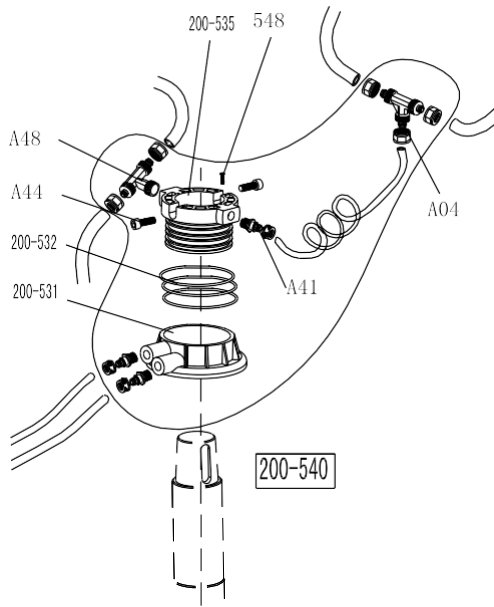
200-501	C-300-320302-0	Нижняя крышка коробки передач
502	S-040-030204-0	Подшипник 30204
503	S-005-020080-1	Уплотнители коробки передач $\phi 20 \times 35 \times 8$
200-504	C-200-320500-0	Ременной шкив
505	B-014-080251-0	Наружный шестигранный болт M8×25
506	B-065-006020-0	Предохранительная шайба 6×20
200-507	C-200-320400-0	Винтовой стержень
508	S-040-006010-0	Подшипник 6010
200-509	C-200-320200-0	Винтовой вал-шестерня
200-510	C-200-320100-0	Винтовое колесо
200-511	CZ-200-320600-0	Прокладка вала винтового колеса
512	B-014-100551-0	Наружный шестигранный болт M10×55
513	B-050-100000-0	Пружинная шайба $\phi 10$
200-514	B-060-006020-0	Штифт 6X20
515	B-040-102020-1	Плоская шайба $\phi 10 \times 20 \times 2$
516	B-010-060201-0	Болт под внутренний шестигранник M6×20
517	B-040-061412-1	Плоская шайба $\phi 6 \times 14 \times 1.2$
200-518	C-300-320301-0	Верхняя крышка коробки передач
519	B-065-010040-0	Предохранительная шайба 10×40
520	B-065-014040-0	Предохранительная шайба 14×40
521	S-000-027310-0	O-образный затвор $\phi 27.8 \times 3.1$
200-522	C-200-320700-0	Маслостойкий сальник
523	B-001-060001-0	Самоконтрящаяся гайка M6
524	B-050-080000-0	Пружинная шайба $\phi 8$
525	B-040-083030-1	Плоская шайба $\phi 8 \times 30 \times 3$
200-526	CW-107-020001-0	Коробка передач



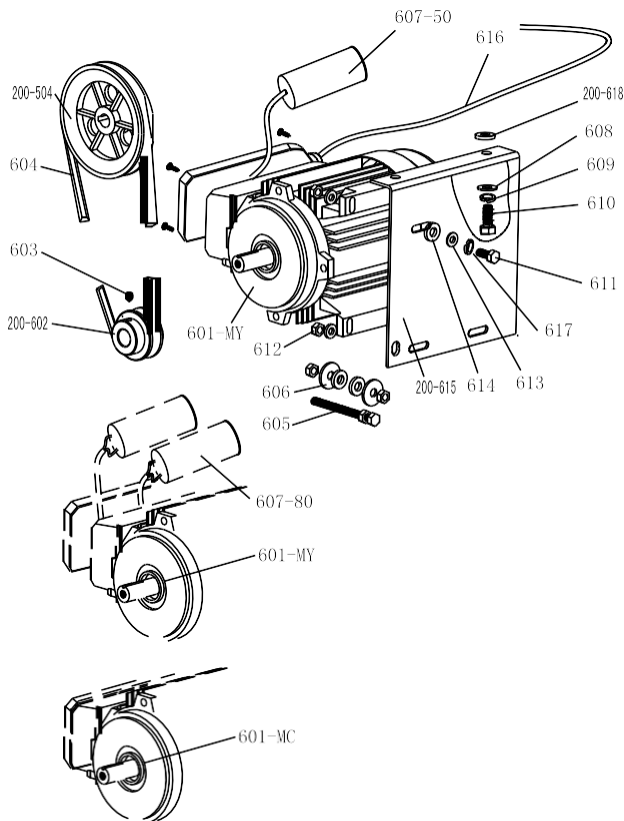
# GUANGZHOU PULI MACHINERY CO., LTD.

A5 BUILDING, YUANXIA INDUSTRY AREA, LONGGUI TOWN, BAIYUN DISTRICT, GUANGZHOU, CHINA

TEL NO.:86-20-36747082/36350276, FAX NO.:86-20-36350290



A04	S-015-000008-3	T-образное соединение 3* Ø 8
A44	B-010-060161-0	Болт под внутренний шестигранник М6×16
A48	S-017-010808-2	T-образное соединение
200-531	CZ-200-430100-0	Корпус вращающегося клапана
200-532	S-000-059262-0	O-образный затвор 59.9X2.62
200-535	CZ-200-430200-0	Сердечник вращающегося клапана
537	S-035-055080-0	Рукав 5.5* Ø 8
A41	S-011-010808-0	Прямое соединение 1/8-Ø8
548	B-007-040061-0	Болт под внутренний шестигранник М4X6
200-540	CW-016-020000-2	Поворотный клапан



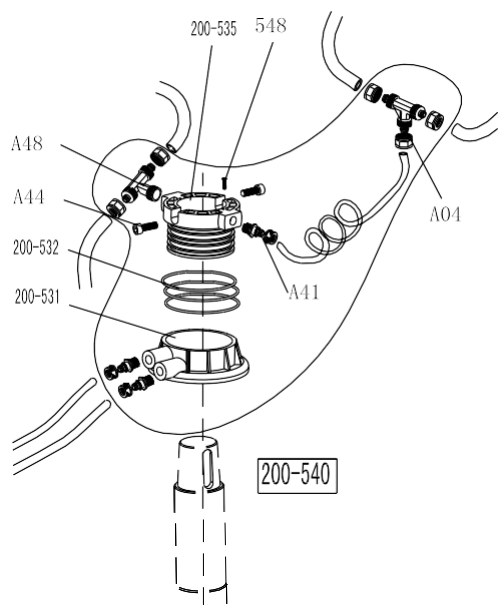
200-504	C-200-320500-0	Шкив зубчатого ремня
601-MC	S-050-220110-5	Двигатель 220V/50HZ
601-MY	S-050-230075-0	Двигатель 220v
200-602	CX-200-330000-0	Ременной шкив двигателя
603	B-007-080121-0	Болт под внутренний шестигранник М8×12
604	S-042-000686-0	Ремень шиномонтажной установки А-28
605	B-014-080651-0	Наружный шестигранный болт М8X65
606	B-040-083030-1	Плоская шайба Ø8X30X3
607-80	S-063-008000-0	Конденсатор 80µf,110V
607-50	S-063-005000-0	Конденсатор 50µf,220V
608	B-040-102020-1	Плоская шайба Ø10X20X2
609	B-050-100000-0	Пружинная шайба Ø10
610	B-014-100251-0	Наружный шестигранный болт М10X25
611	B-014-080351-0	Наружный шестигранный болт М8X35
612	B-004-080001-0	Гайка М8
613	B-040-082220-1	Плоская шайба ф8X22X2
614	C-200-560000-0	Резиновая прокладка мотора
200-615	CX-200-340000-2	Опора двигателя
616	CZ-000-205150-0	Кабель двигателя 5×1.0
617	B-050-080000-0	Пружинная шайба ф8

# GUANGZHOU PULI MACHINERY CO., LTD.

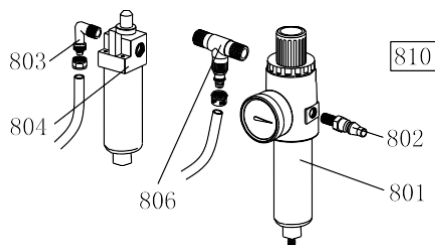
A5 BUILDING, YUANXIA INDUSTRY AREA, LONGGUI TOWN, BAIYUN DISTRICT, GUANGZHOU, CHINA

TEL NO.:86-20-36747082/36350276,FAX NO.:86-20-36350290

200-618	C-200-560000-0	Резиновая подушка мотора
---------	----------------	--------------------------

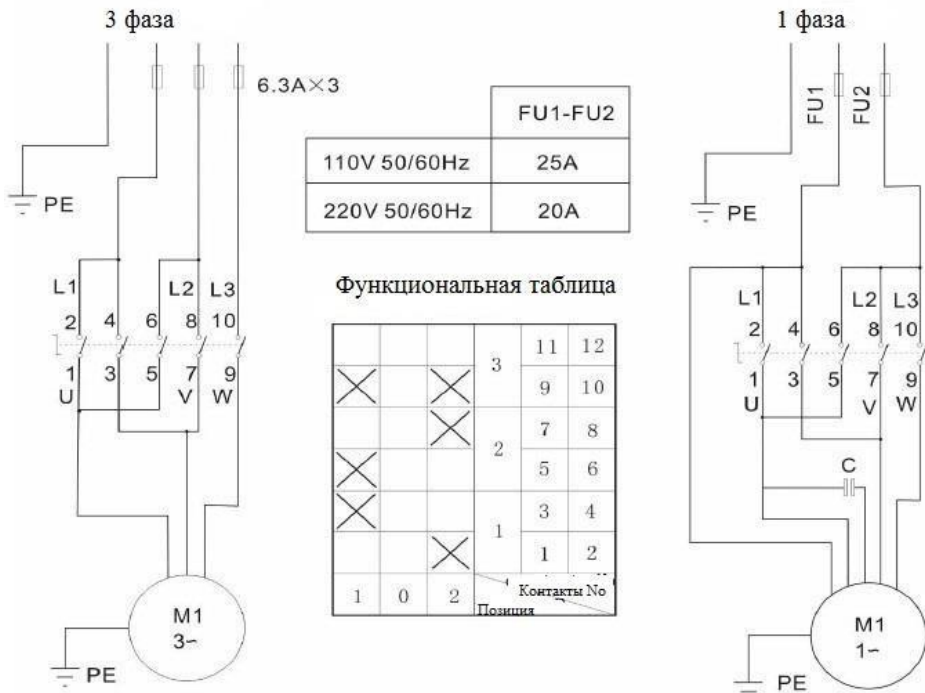


701	S-038-000100-0	Индикатор накачивающего устройства
702	S-035-014150-1	Резиновый соединительный шланг
703	S-025-104008-0	Зубчатая гайка
704	S-011-010414-1	Прямое соединение 1/4-1/4
705	B-040-132420-1	Плоская шайба Ø13
706	S-030-010400-2	Клапан регулирования давления
707	S-012-010408-0	Соединение 1/4-Ø8
708	CW-090-000201-0	Накачивающее устройство



801	S-033-200002-1	Предохранительный фильтр
802	S-025-000050-0	Сопло
803	S-018-010408-0	Соединение (90°)
804	S-033-200002-2	Источник масляного тумана
806	S-015-010408-2	Т-образное соединение 2X1/4-φ8
810	CW-114-020005-0	Источник масляного тумана

**15. Схема соединений**



**16. Схема пневматики**

